

- Legenda**
- Projectgrens
 - Bestaande schermen (te handhaven)
 - Variante 7.3.2-A**
 - Scherm 4m hoog
 - Scherm 6m hoog
 - Wegdekverharding**
 - Referentiewegdek
 - Dunne deklagen B
 - ZOAB
 - Tweelaags ZOAB
 - Type knelpunt (resterend)**
 - Overschrijding Lden,gpp
 - San A
 - San A en overschrijding Lden,gpp
 - Reductiepunten**
 - Woning met reductiepunten
 - Zichthoek**
 - 1D zichthoek
 - 2D zichthoek

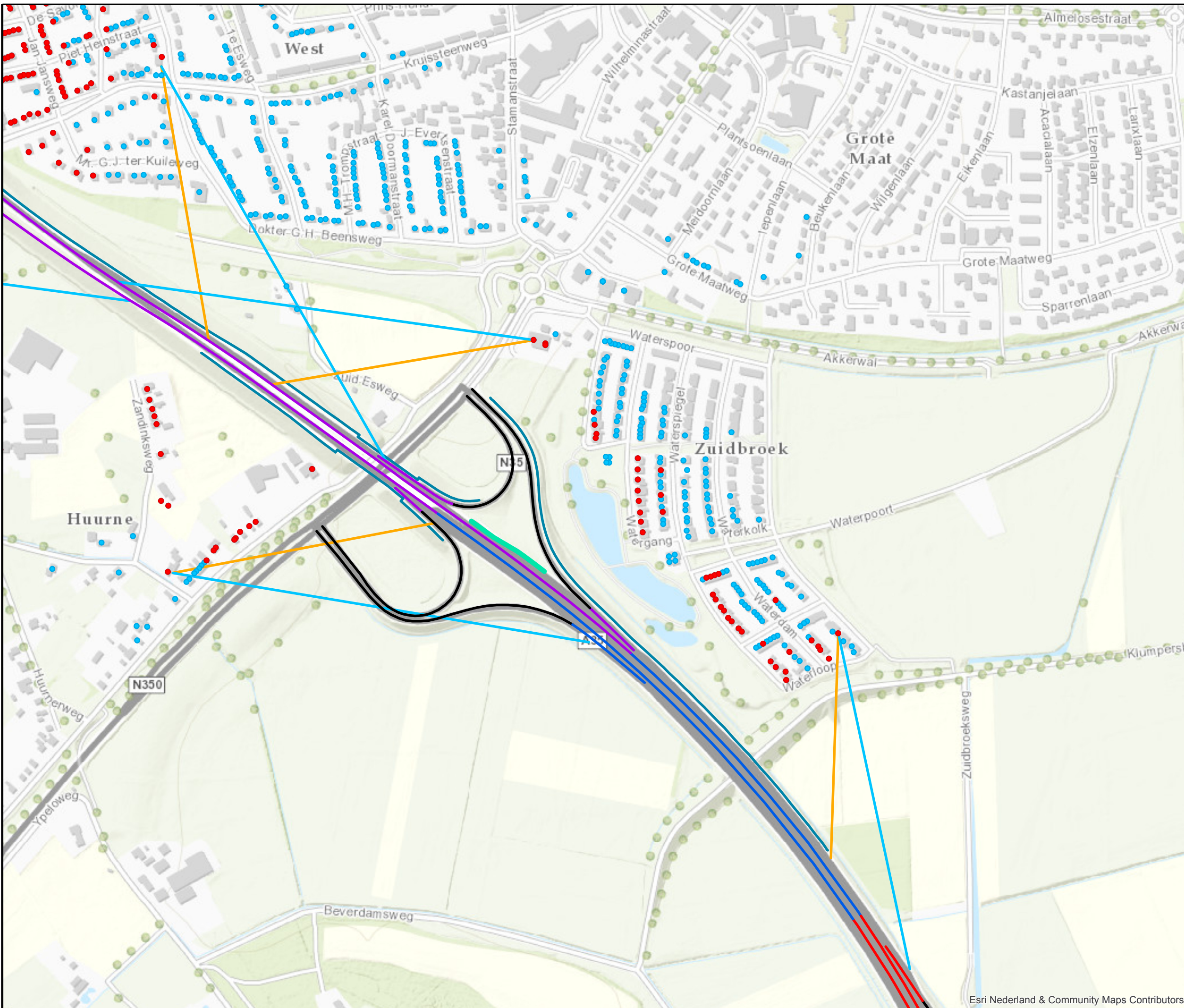


anteagroup Datum: 07-07-2017
 Formaat: A3 liggend
 Schaal: 1:5.000

Akoestisch onderzoek OTB
 N35 Nijverdal - Wierden

Overzicht schermmaatregelen cluster
 Wierden Noord oost - variant 7.3.2-A





- Legenda**
- Projectgrens
 - Bestaande schermen (te handhaven)
 - Variante 7.3.2-B**
 - Scherm 3m hoog
 - Wegdekverharding**
 - Referentiewegdek
 - Dunne deklagen B
 - ZOAB
 - Tweelaags ZOAB
 - Type knelpunt (resterend)**
 - Overschrijding Lden,gpp
 - San A
 - San A en overschrijding Lden,gpp
 - Reductiepunten**
 - Woning met reductiepunten
 - Zichthoek**
 - 1D zichthoek
 - 2D zichthoek

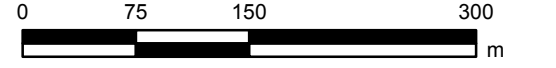


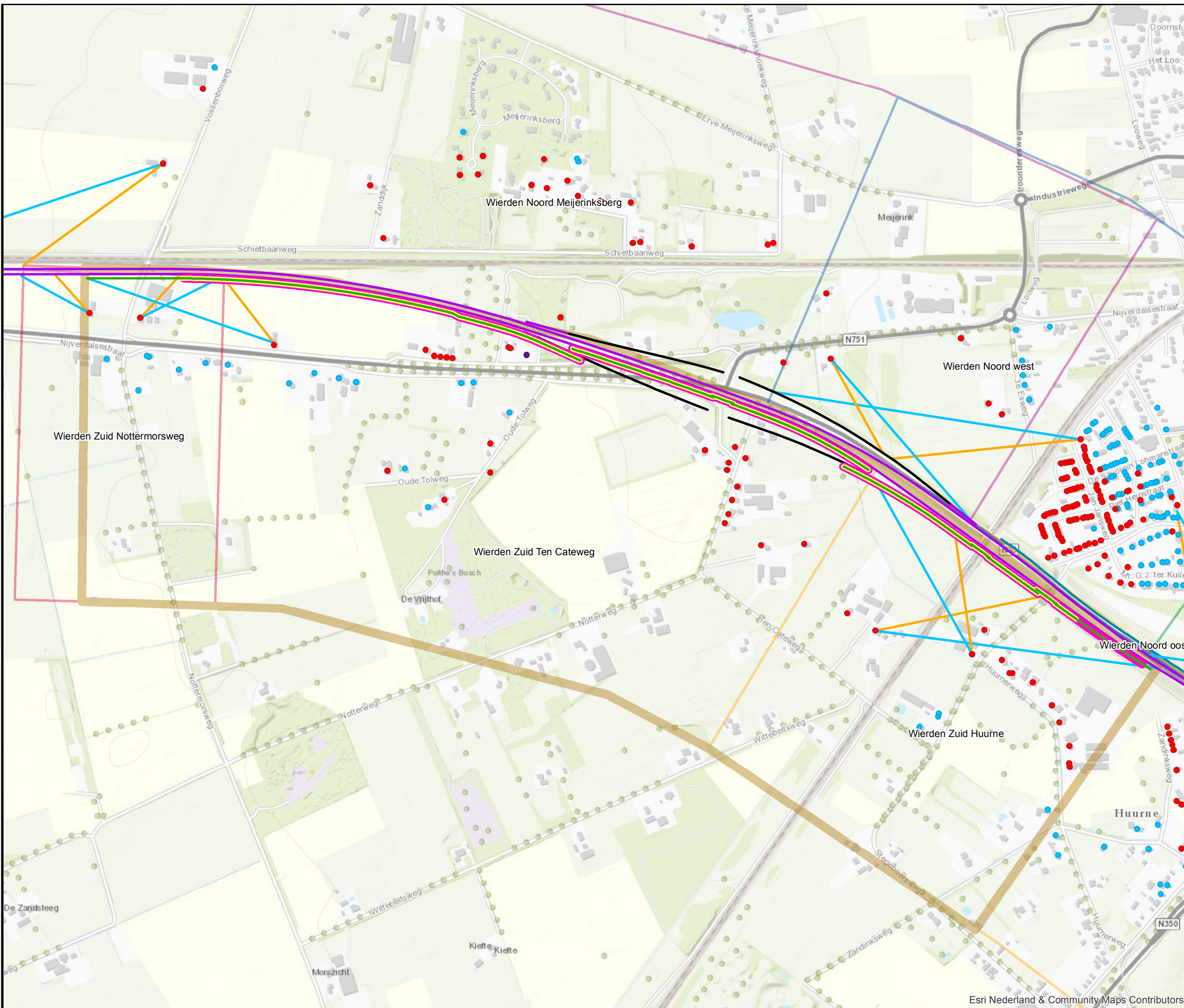
Esri Nederland & Community Maps Contributors

anteagroup Datum: 07-07-2017
 Formaat: A3 liggend
 Schaal: 1:5.000

Akoestisch onderzoek OTB
 N35 Nijverdal - Wierden

Overzicht schermmaatregelen cluster
 Wierden Noord oost - variant 7.3.2-B





- Legenda**
- Projectgrens
 - Bestaande schermen (te handhaven)
- Schermvarianten**
- Variant 7.3.3-A
 - Variant 7.3.3-B
 - Variant 7.3.3-C
- Wegdekverharding**
- Referentiewegdek
 - Dunne deklagen B
 - ZOAB
 - Tweelaags ZOAB
- Type knelpunt (resterend)**
- Overschrijding Lden,gpp
 - San A
 - San A en overschrijding Lden,gpp
- Reductiepunten**
- Woning met reductiepunten
- Zichthoek**
- 1D zichthoek
 - 2D zichthoek



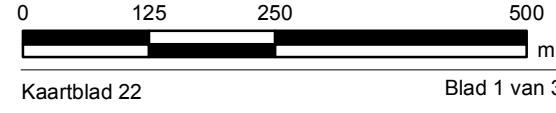
Esri Nederland & Community Maps Contributors

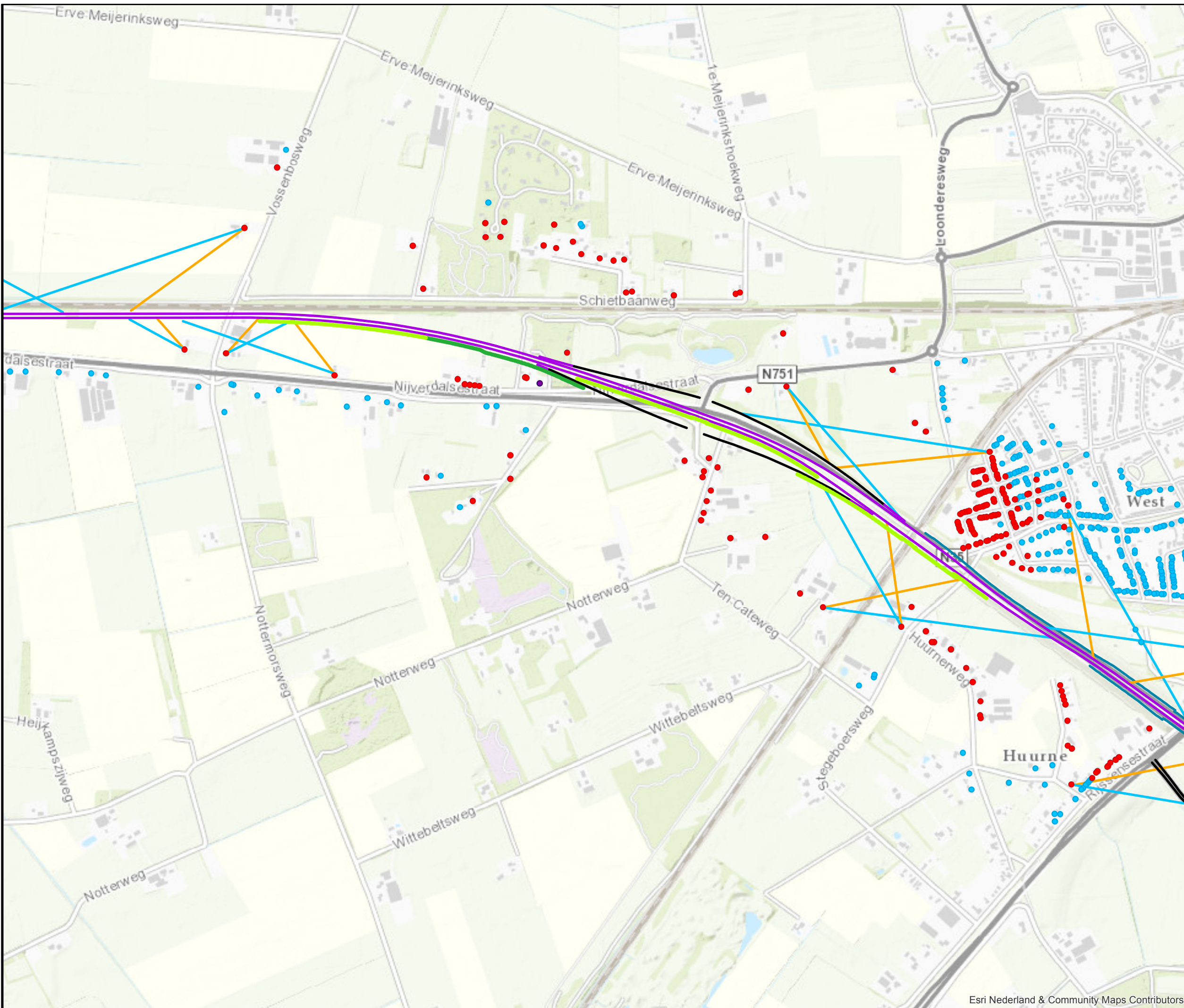
anteagroup

Datum: 07-07-2017
 Formaat: A3 liggend
 Schaal: 1:7.500

Akoestisch onderzoek OTB
 N35 Nijverdal - Wierden

Overzicht schermmaatregelen cluster
 Wierden Zuid Ten Cateweg





- Legenda**
- Projectgrens
 - Bestaande schermen (te handhaven)
- Variante 7.3.3-B**
- Scherm 1m hoog
 - Scherm 2m hoog
- Wegdekverharding**
- Referentiewegdek
 - Dunne deklagen B
 - ZOAB
 - Tweelaags ZOAB
- Type knelpunt (resterend)**
- Overschrijding Lden,gpp
 - San A
 - San A en overschrijding Lden,gpp
- Reductiepunten**
- Woning met reductiepunten
- Zichthoek**
- 1D zichthoek
 - 2D zichthoek



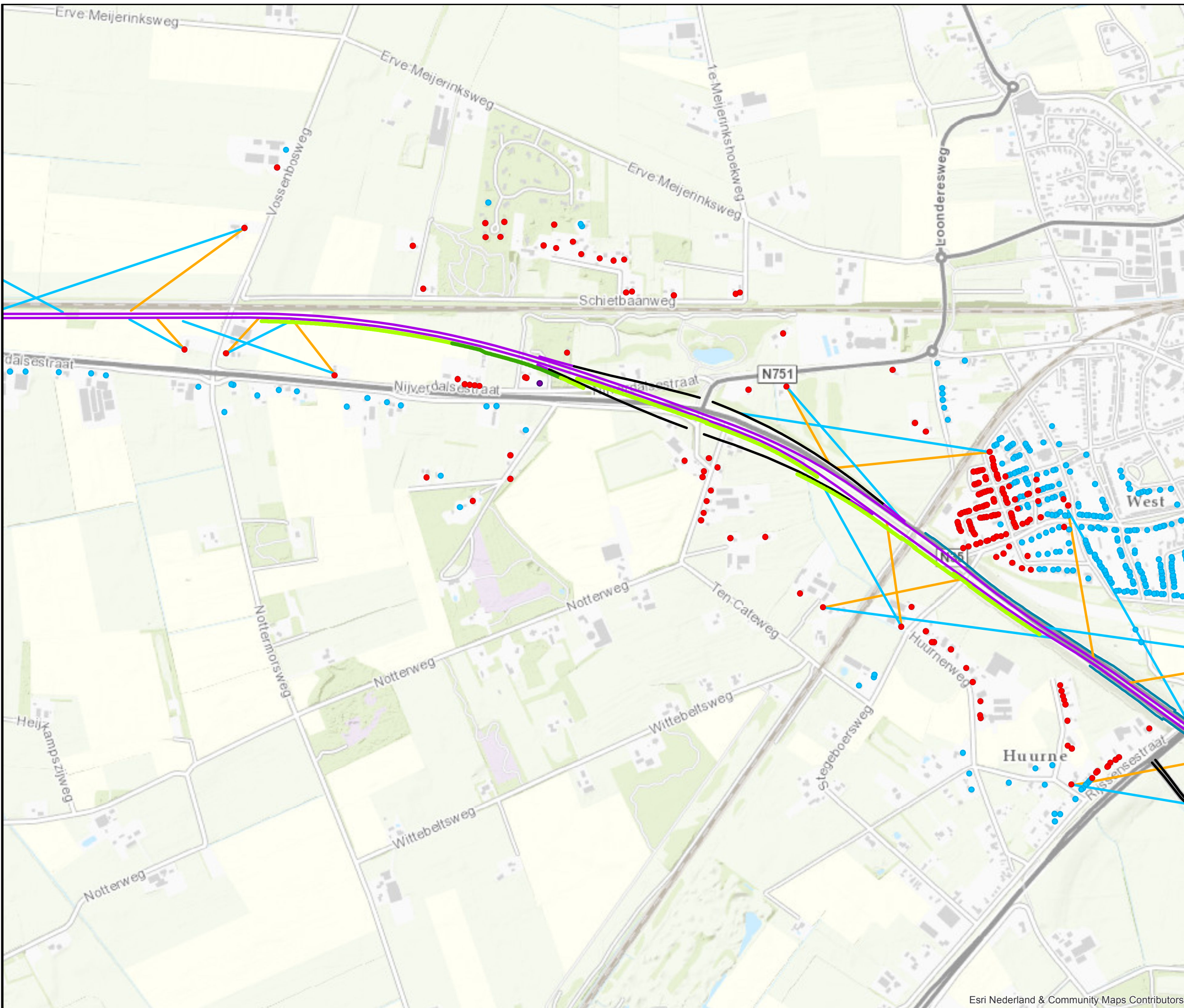
Esri Nederland & Community Maps Contributors

anteagroup Datum: 07-07-2017
 Formaat: A3 liggend
 Schaal: 1:9.234

Akoestisch onderzoek OTB
 N35 Nijverdal - Wierden

Overzicht schermmaatregelen cluster
 Wierden Zuid Ten Cateweg - var. 7.3.3-B





- Legenda**
- Projectgrens
 - Bestaande schermen (te handhaven)
- Variante 7.3.3-C**
- Scherm 1m hoog
 - Scherm 2m hoog
- Wegdekverharding**
- Referentiewegdek
 - Dunne dekragen B
 - ZOAB
 - Tweelaags ZOAB
- Type knelpunt (resterend)**
- Overschrijding Lden,gpp
 - San A
 - San A en overschrijding Lden,gpp
- Reductiepunten**
- Woning met reductiepunten
- Zichthoek**
- 1D zichthoek
 - 2D zichthoek

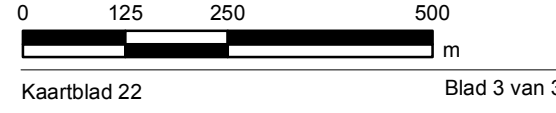


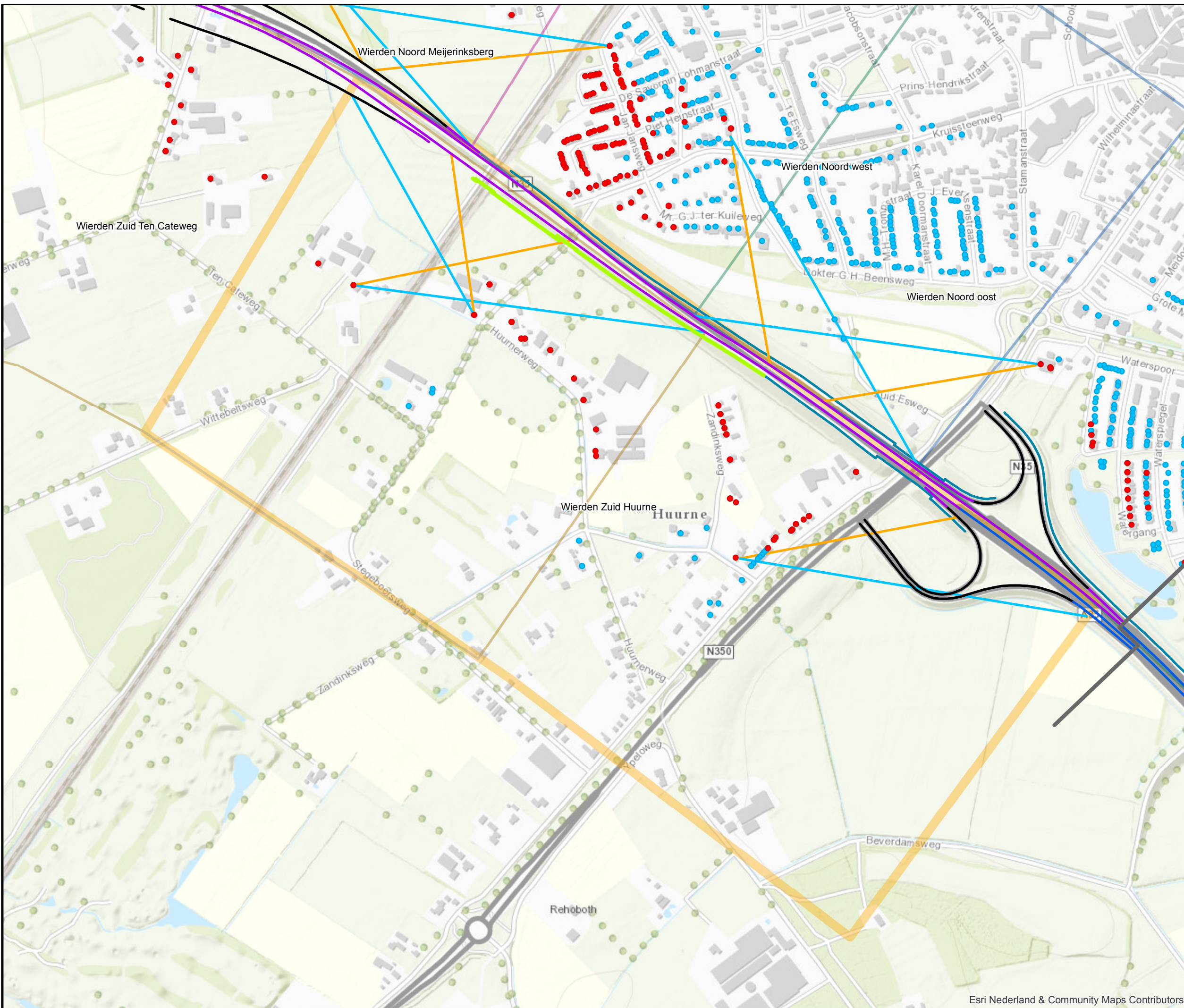
Esri Nederland & Community Maps Contributors

anteagroup Datum: 07-07-2017
 Formaat: A3 liggend
 Schaal: 1:9.234

Akoestisch onderzoek OTB
 N35 Nijverdal - Wierden

Overzicht schermmaatregelen cluster
 Wierden Zuid Ten Cateweg - var. 7.3.3-C





- Legenda**
- Projectgrens
 - Bestaande schermen (te handhaven)
- Schermvarianten**
- Variant 7.3.4-A
- Wegdekverharding**
- Referentiewegdek
 - Dunne deklagen B
 - ZOAB
 - Tweelaags ZOAB
- Type knelpunt (resterend)**
- Overschrijding Lden,gpp
 - San A
 - San A en overschrijding Lden,gpp
- Reductiepunten**
- Woning met reductiepunten
- Zichthoek**
- 1D zichthoek
 - 2D zichthoek



Esri Nederland & Community Maps Contributors

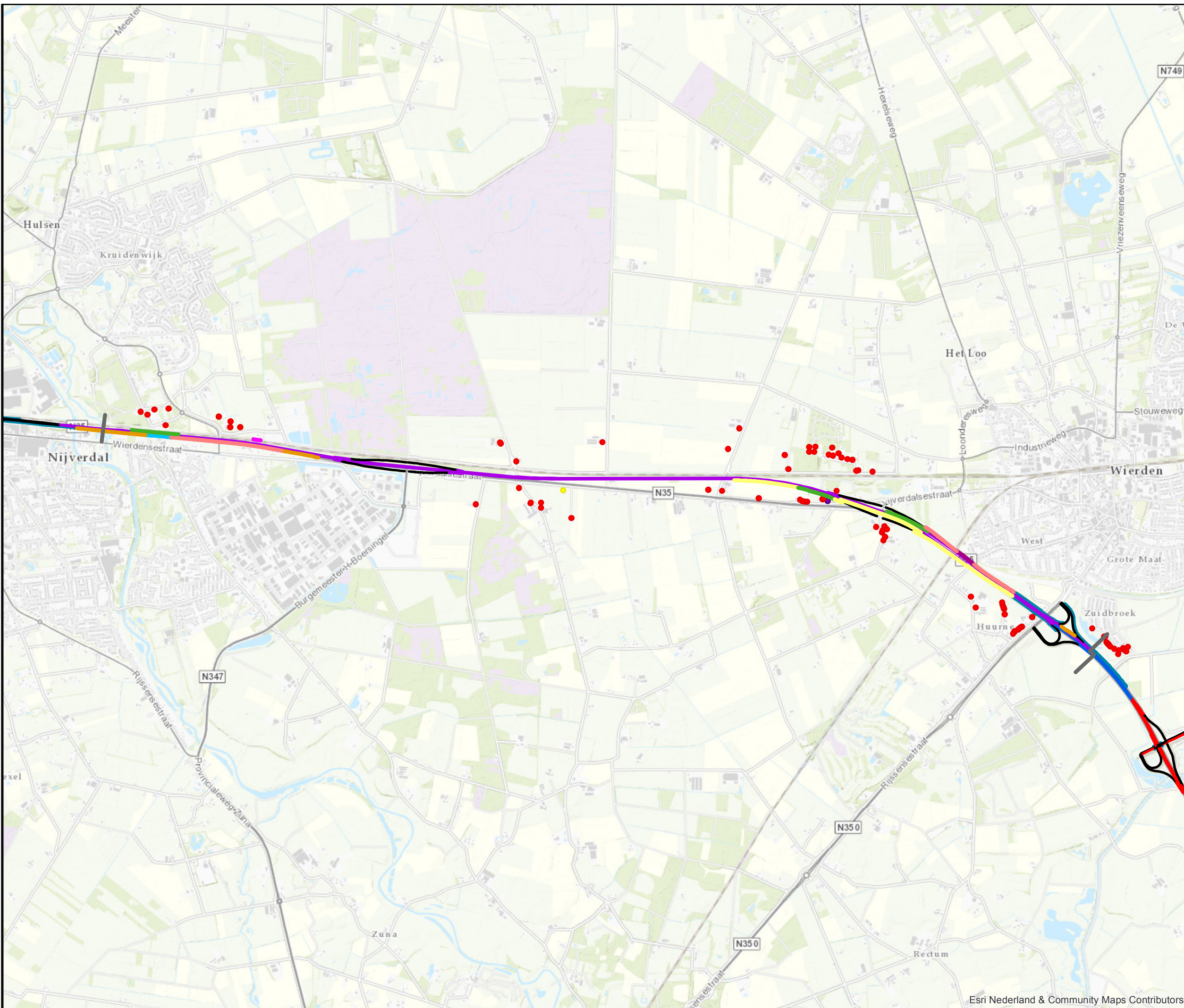
anteagroup

Datum: 07-07-2017
 Formaat: A3 liggend
 Schaal: 1:6.000

Akoestisch onderzoek OTB
 N35 Nijverdal - Wierden

Overzicht schermmaatregelen cluster
 Wierden Zuid Huurne





- Legenda**
- Projectgrens
 - Bestaande schermen (te handhaven)
- Schermmaatregelen**
- Bestand scherm +2m (=4m hoog)
 - Scherm 1m hoog
 - Scherm 2m hoog
 - Scherm 3m hoog
 - Scherm 4m hoog
 - Scherm 5m hoog
- Wegdekverharding**
- Referentiewegdek
 - Dunne dekklagen B
 - ZOAB
 - Tweelaags ZOAB
- Type knelpunt (resterend)**
- Overschrijding Lden,gpp
 - San A
 - San A en overschrijding Lden,gpp

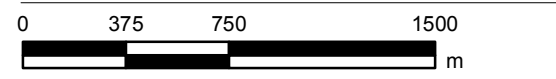


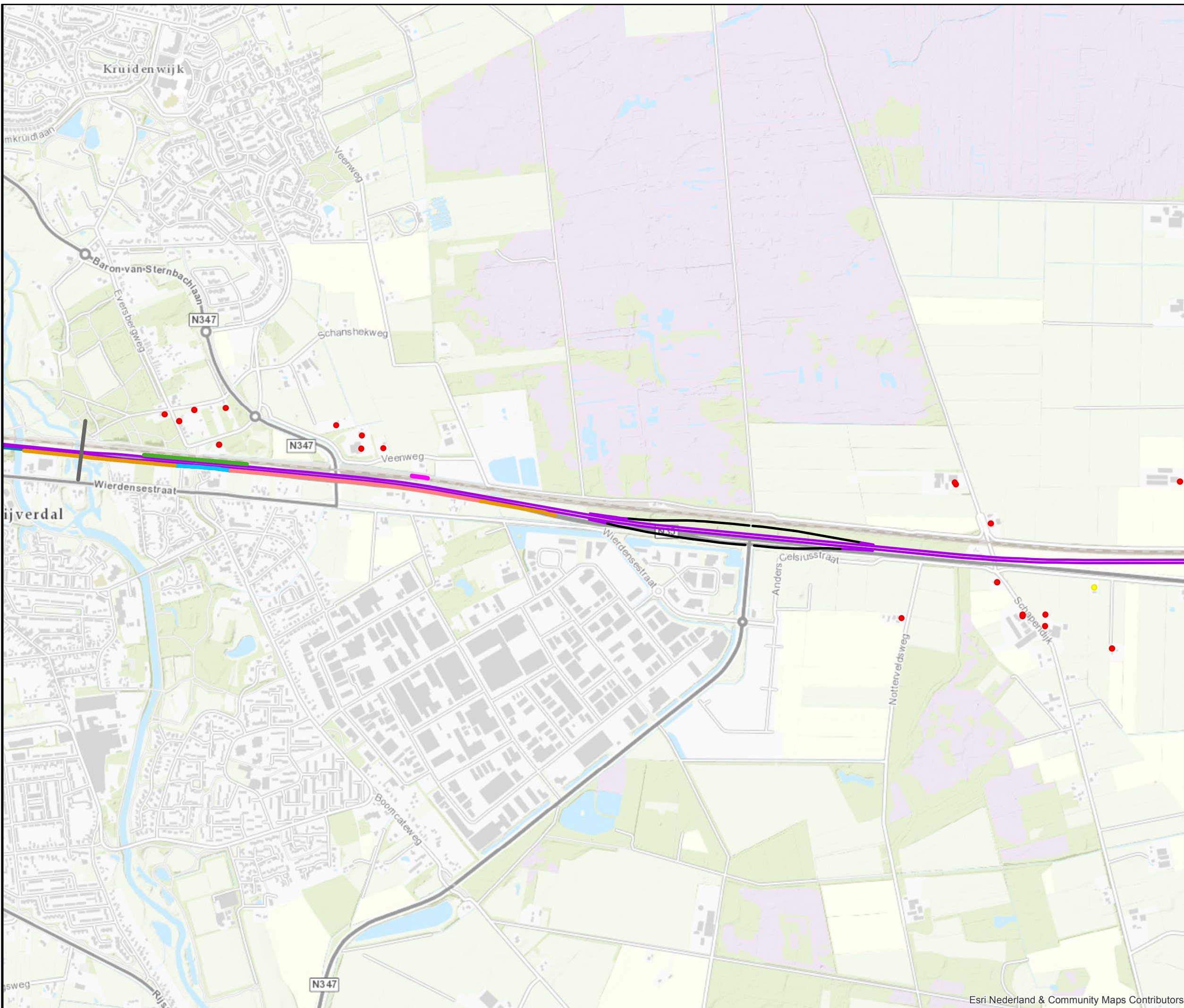
anteagroup

Datum: 07-07-2017
 Formaat: A3 liggend
 Schaal: 1:27.500

Akoestisch onderzoek OTB
 N35 Nijverdal - Wierden

Overzicht geadviseerde maatregelen en resterende knelpunten





- Legenda**
- Projectgrens
 - Bestaande schermen (te handhaven)
- Schermmaatregelen**
- Bestaand scherm +2m (=4m hoog)
 - Scherm 1m hoog
 - Scherm 2m hoog
 - Scherm 3m hoog
 - Scherm 4m hoog
 - Scherm 5m hoog
- Wegdekverharding**
- Referentiewegdek
 - Dunne dekragen B
 - ZOAB
 - Tweelaags ZOAB
- Type knelpunt (resterend)**
- Overschrijding Lden,gpp
 - San A
 - San A en overschrijding Lden,gpp



Esri Nederland & Community Maps Contributors

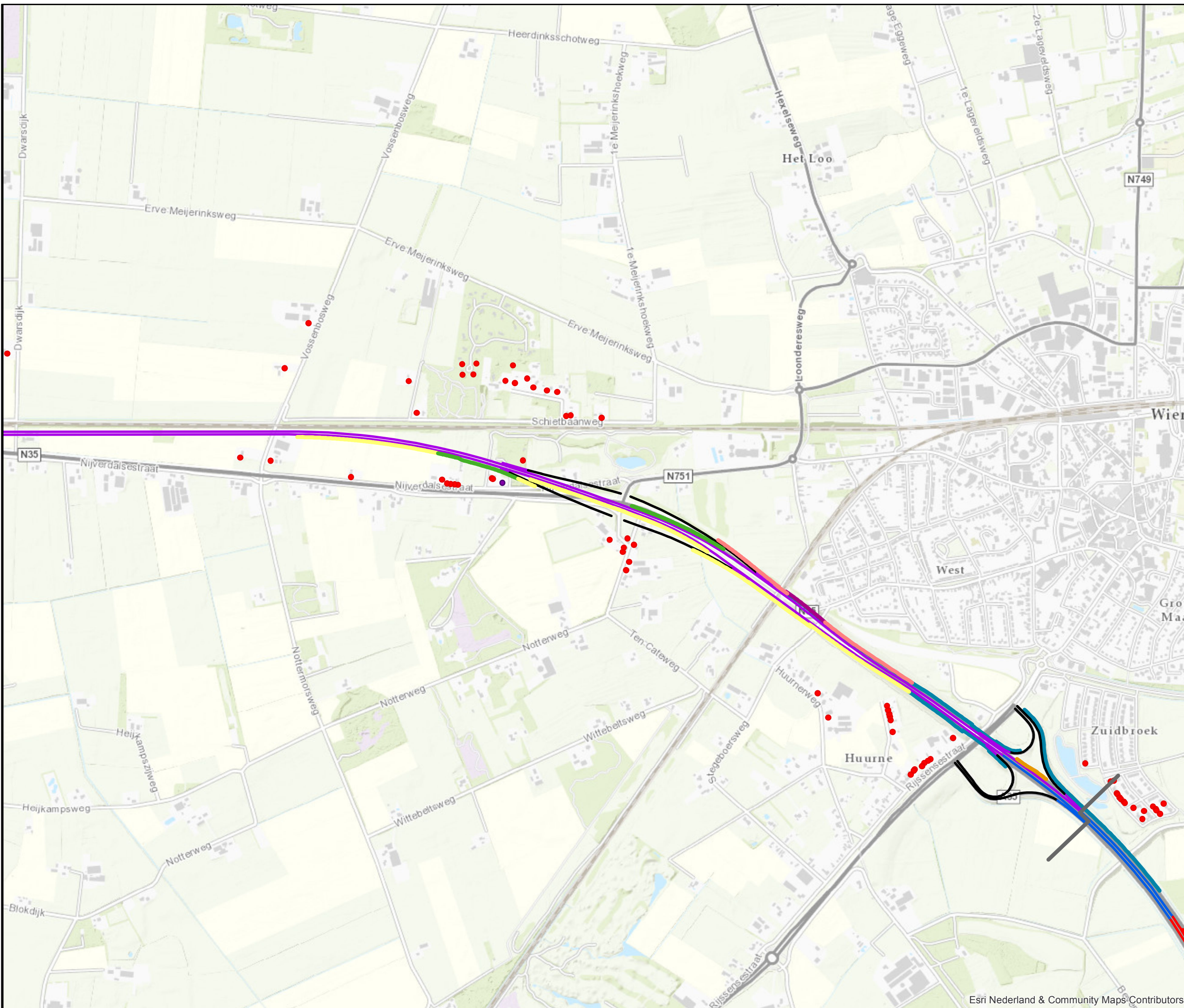
anteagroup

Datum: 07-07-2017
 Formaat: A3 liggend
 Schaal: 1:12.500

Akoestisch onderzoek OTB
 N35 Nijverdal - Wierden

Overzicht geadviseerde maatregelen en resterende knelpunten





- Legenda**
- Projectgrens
 - Bestaande schermen (te handhaven)
- Schermmaatregelen**
- Bestand scherm +2m (=4m hoog)
 - Scherm 1m hoog
 - Scherm 2m hoog
 - Scherm 3m hoog
 - Scherm 4m hoog
 - Scherm 5m hoog
- Wegdekverharding**
- Referentiewegdek
 - Dunne dekklagen B
 - ZOAB
 - Tweelaags ZOAB
- Type knelpunt (resterend)**
- Overschrijding Lden,gpp
 - San A
 - San A en overschrijding Lden,gpp



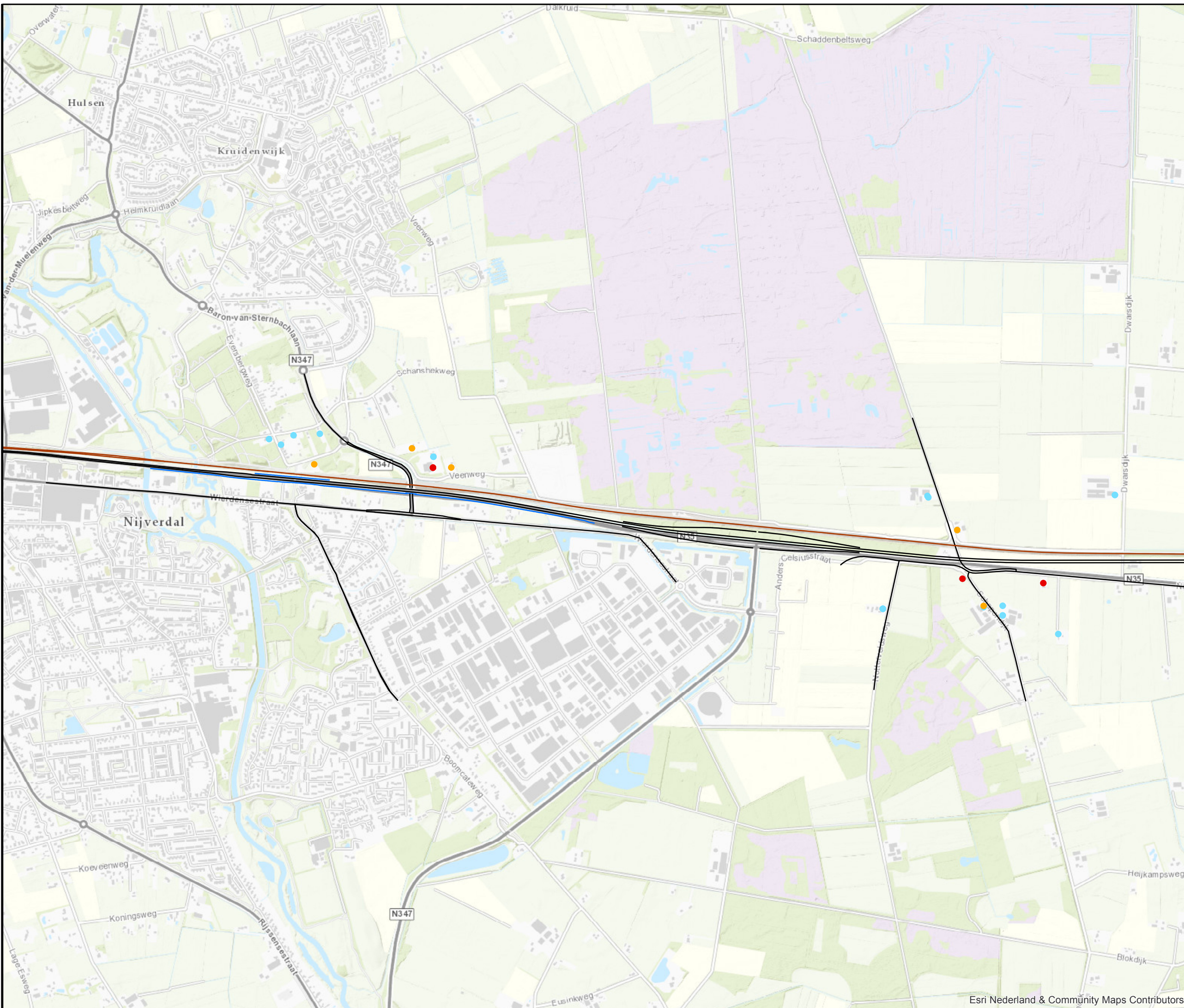
anteagroup

Datum: 07-07-2017
 Formaat: A3 liggend
 Schaal: 1:12.500

Akoestisch onderzoek OTB
 N35 Nijverdal - Wierden

Overzicht geadviseerde maatregelen en resterende knelpunten





Legenda

Cumulative waarde [dB]

- 51 - 55
- 56 - 60
- 61 - 65
- 66 - 70

- Spoor
- Rijlijnen wegverkeer
- Geadviseerde schermen

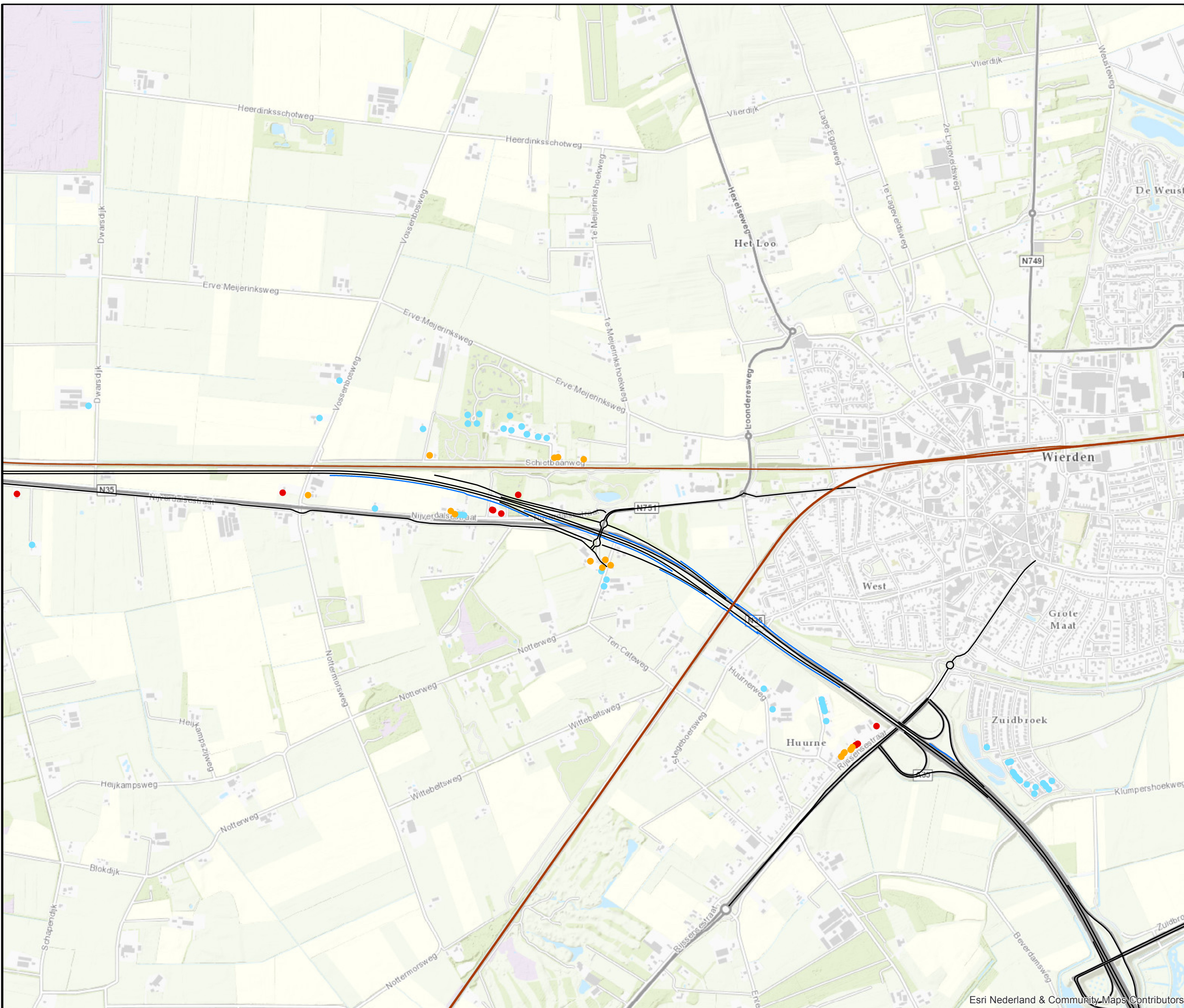



Datum: 27-09-2017
 Formaat: A3 liggend
 Schaal: 1:15.000

**Akoestisch onderzoek OTB
 N35 Nijverdal - Wierden**

**Resultaten cumulatie met overige
 geluidbronnen**





Legenda

Cumulatieve waarde [dB]

- 51 - 55
- 56 - 60
- 61 - 65
- 66 - 70

- Spoor
- Rijlijnen wegverkeer
- Geadviseerde schermen

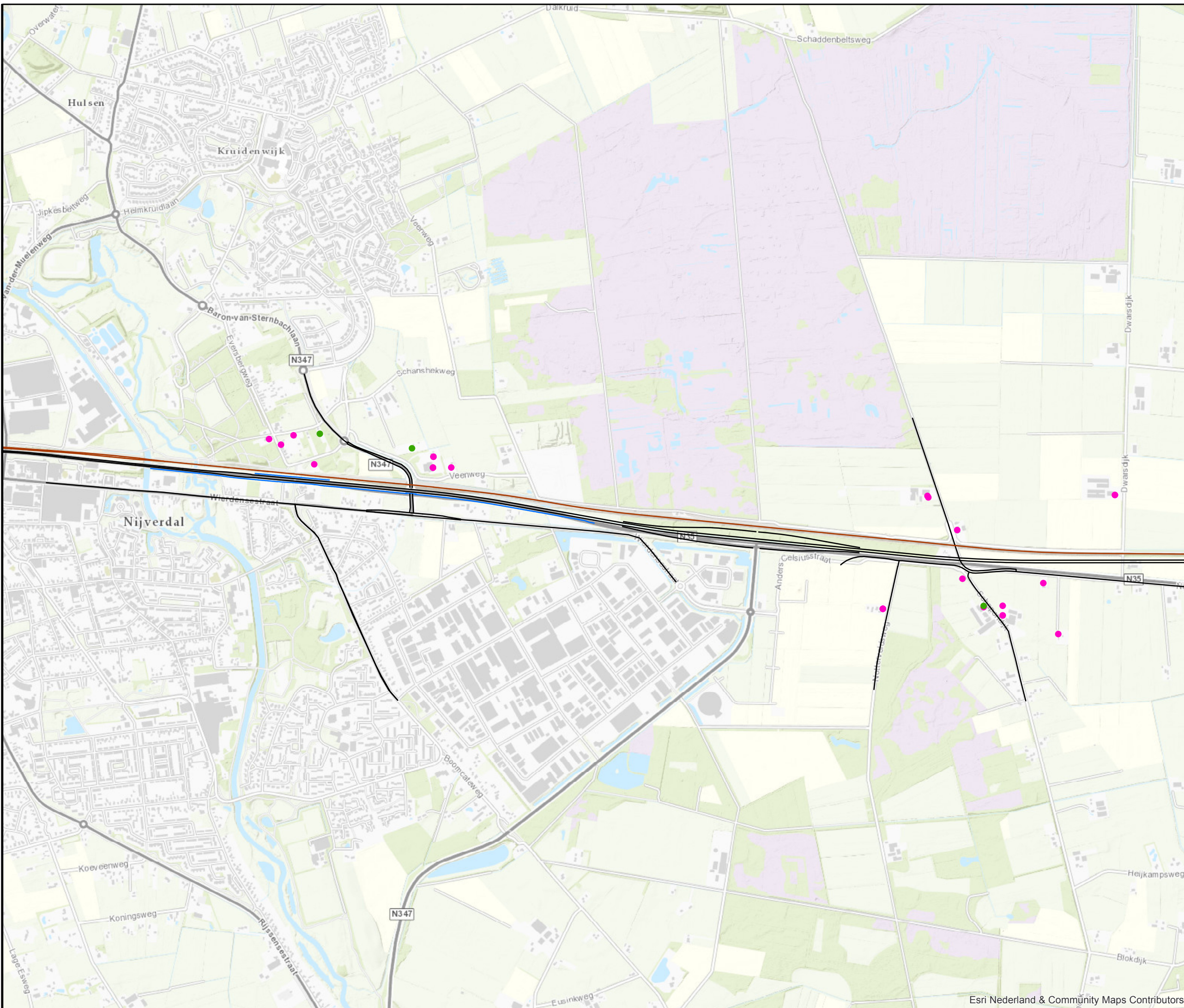



Datum: 27-09-2017
 Formaat: A3 liggend
 Schaal: 1:15.000

**Akoestisch onderzoek OTB
 N35 Nijverdal - Wierden**

**Resultaten cumulatie met overige
 geluidbronnen**





Legenda

Maatgevend

- N35
- OWN
- Spoor
- Spoor
- Rijlijnen wegverkeer
- Geadviseerde schermen

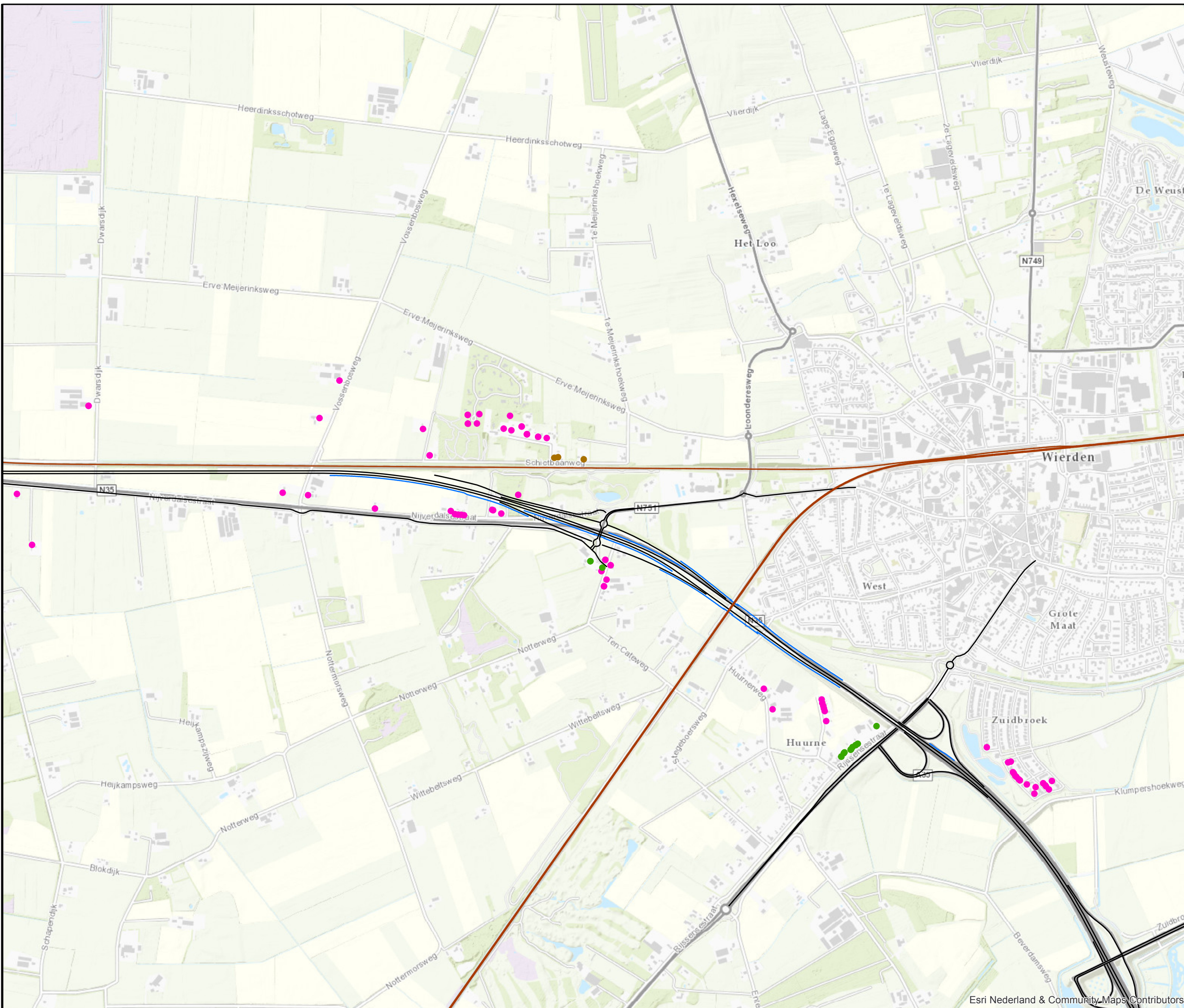



Datum: 27-09-2017
 Formaat: A3 liggend
 Schaal: 1:15.000

**Akoestisch onderzoek OTB
 N35 Nijverdal - Wierden**

**Resultaten cumulatie met overige
 geluidbronnen**

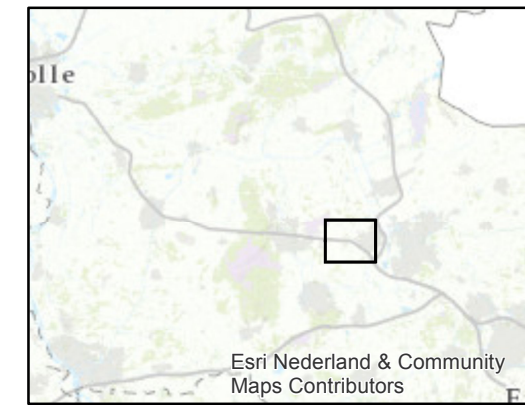




Legenda

Maatgevend

- N35
- OWN
- Spoor
- Spoor
- Rijlijnen wegverkeer
- Geadviseerde schermen



Esri Nederland & Community Maps Contributors



Datum: 27-09-2017
 Formaat: A3 liggend
 Schaal: 1:15.000

Akoestisch onderzoek OTB
 N35 Nijverdalen - Wierden

Resultaten cumulatie met overige
 geluidbronnen



Kaartblad 25

Blad 4 van 4

Esri Nederland & Community Maps Contributors

Bijlage E Resultaten op alle bouwlagen voor geluidsgevoelige objecten
waarvoor na uitvoering van het project onderzoek naar de bin-
nenwaarde nodig kan zijn

Bijlage E_Resultaten op alle bouwlagen voor geluidsgevoelige objecten waarvoor na uitvoering van het project onderzoek naar de binnenwaarde nodig kan zijn

Gemeente Nijverdal

Adres en postcode		Bestemming	Geluidsbelasting bij huidig GPP [dB]	Toekomst met geadviseerde maatregel(en) [dB]	Toekomst gecumuleerd met geadviseerde maatregel(en) [dB]	Toepasselijke binnenwaarde [dB]	Sanering
Eversbergweg 1	7443PC	1	56	57	57	0	
Eversbergweg 3	7443PC	1	51	52	52	0	
Eversbergweg 32	7443PD	1	50	51	52	0	
Notterveldsweg 2	7442DT	1	52	54	54	0	
Notterveldsweg 2	7442DT	1	53	54	54	0	
Notterveldsweg 2	7442DT	1	52	54	54	0	
Notterveldsweg 2	7442DT	1	52	54	54	0	
Schanshekweg 2	7443PB	1	50	51	51	0	
Schanshekweg 4 a	7443PB	1	49	51	55	0	
Veenweg 7	7443PA	1	48	54	56	0	
Veenweg 9	7443PA	1	50	54	54	0	
Veenweg 9	7443PA	1	50	54	54	0	
Veenweg 9 a	7443PA	1	52	59	60	0	
Veenweg 9 a	7443PA	1	49	59	61	0	
Veenweg 9 a	7443PA	1	49	60	61	0	
Veenweg 11	7443PA	1	53	58	58	0	

Gemeente Wierden

Adres en postcode		Bestemming	Geluidsbelasting bij huidig GPP [dB]	Toekomst met geadviseerde maatregel(en) [dB]	Toekomst gecumuleerd met geadviseerde maatregel(en) [dB]	Toepasselijke binnenwaarde [dB]	Sanering
Dwarsdijk 1	7641RL	1	48	52	52	0	
Dwarsdijk 1	7641RL	1	49	52	52	0	
Haarkampsweg 1	7642LJ	1	51	54	57	0	
Haarkampsweg 1	7642LJ	1	51	55	57	0	
Huurnerweg 4	7642NS	1	50	51	51	0	
Huurnerweg 8 a	7642NS	1	52	53	53	0	
Meijerinksberg 21	7641RX	1	45	51	51	0	
Meijerinksberg 23	7641RX	1	45	52	52	0	
Meijerinksberg 25	7641RX	1	45	52	52	0	
Meijerinksberg 25	7641RX	1	45	53	53	0	
Meijerinksberg 27	7641RX	1	44	51	51	0	
Meijerinksberg 27	7641RX	1	45	52	52	0	
Nijverdalsestraat 106 a	7642LG	1	53	65	65	0	
Nijverdalsestraat 108	7642LG	1	39 / 64	64	64	0	X
Nijverdalsestraat 108 a	7642LG	1	45 / 63	65	65	0	
Nijverdalsestraat 110	7642LG	1	37 / 63	65	65	0	
Nijverdalsestraat 110 a	7642LG	1	49 / 67	55	55	0	
Nijverdalsestraat 112	7642LG	1	52 / 67	55	55	0	
Nijverdalsestraat 114	7642LG	1	45 / 67	55	55	0	
Nijverdalsestraat 116	7642LG	1	47 / 67	56	56	0	
Nijverdalsestraat 118	7642LG	1	46 / 65	56	56	0	
Nijverdalsestraat 120	7642LG	1	37 / 69	55	55	0	
Nijverdalsestraat 165	7642LE	1	50	52	52	0	
Nijverdalsestraat 167	7642LE	1	64	61	61	0	X
Rijssensestraat 58	7642NL	1	52	54	62	0	
Rijssensestraat 62	7642NL	1	53	54	61	0	
Rijssensestraat 64	7642NL	1	50	52	60	0	
Rijssensestraat 64	7642NL	1	51	52	63	0	
Rijssensestraat 66	7642NL	1	52	53	60	0	
Rijssensestraat 68	7642NL	1	51	52	60	0	
Rijssensestraat 68	7642NL	1	50	51	55	0	
Rijssensestraat 68 a	7642NL	1	51	52	60	0	
Rijssensestraat 68 a	7642NL	1	50	51	55	0	
Rijssensestraat 70	7642NL	1	50	51	58	0	
Rijssensestraat 70 a	7642NL	1	50	51	58	0	
Rijssensestraat 72	7642NL	1	50	51	59	0	
Rijssensestraat 72	7642NL	1	50	51	59	0	
Schapendijk 1	7642LR	1	53	55	55	0	
Schapendijk 1 a	7642LR	1	50	52	52	0	
Schapendijk 1 a	7642LR	1	51	53	53	0	
Schapendijk 2	7642LR	1	60	61	61	0	
Schapendijk 4	7642LR	1	53	55	55	0	
Schapendijk 4 inwo	7642LR	1	54	55	57	0	
Schietbaanweg 2	7641RS	1	47	52	56	0	
Schietbaanweg 4	7641RS	1	47	52	56	0	
Schietbaanweg 4 a	7641RS	1	47	53	56	0	
Schietbaanweg 6	7641RS	1	46	51	51	0	
Schietbaanweg 6 a	7641RS	1	46	51	51	0	
Schietbaanweg 6 a	7641RS	1	46	51	51	0	
Schietbaanweg 8	7641RS	1	46	51	51	0	
Schietbaanweg 8	7641RS	1	46	51	51	0	
Schietbaanweg 8	7641RS	1	45	51	51	0	

N35 NW

Bijlage B_Overzicht van geluidsgevoelige objecten waarbij na onherroepelijk worden van het besluit onderzoek naar de binnenwaarde nodi
Datum 29-9-2017

Gemeente Wierden

Adres en postcode		Bestemming	Geluidsbelasting bij huidig GPP [dB]	Toekomst met geadviseerde maatregel(en) [dB]	Toekomst gecumuleerd met geadviseerde maatregel(en) [dB]	Toepasselijke binnenwaarde [dB]	Sanering
Schietbaanweg 8	7641RS	1	45	51	51	0	
Schietbaanweg 10	7641RS	1	45	51	51	0	
Schietbaanweg 10	7641RS	1	45	51	51	0	
Schietbaanweg 14	7641RS	1	45	51	51	0	
Schietbaanweg 14 a	7641RS	1	45	51	51	0	
Schietbaanweg 16	7641RS	1	46	52	52	0	
Schietbaanweg 18	7641RS	1	49	60	60	0	
Schietbaanweg 18	7641RS	1	48	59	60	0	
Ten Cateweg 7	7642LH	1	49	55	55	0	
Ten Cateweg 9	7642LH	1	52	56	58	0	
Ten Cateweg 11	7642LH	1	54	57	57	0	
Ten Cateweg 11	7642LH	1	55	58	58	0	
Ten Cateweg 18	7642LH	1	48	51	51	0	
Ten Cateweg 18	7642LH	1	48	51	51	0	
Ten Cateweg 18 a	7642LH	1	50	53	53	0	
Ten Cateweg 20	7642LH	1	54	57	57	0	
Ten Cateweg 20	7642LH	1	53	56	56	0	
Vossenbosweg 1	7641RR	1	44	62	62	0	
Vossenbosweg 2	7641RR	1	53	59	59	0	
Vossenbosweg 3	7641RR	1	46	54	54	0	
Vossenbosweg 3 a	7641RR	1	44	51	51	0	
Waterdam 15	7642JL	1	51	52	52	0	
Waterdam 17	7642JL	1	51	52	52	0	
Waterdam 19	7642JL	1	51	52	52	0	
Waterdam 20	7642JL	1	50	51	51	0	
Waterdam 21	7642JL	1	51	52	52	0	
Watergang 49	7642JV	1	50	51	51	0	
Waterkering 23	7642JK	1	50	51	51	0	
Waterloop 21	7642JM	1	50	51	51	0	
Waterloop 25	7642JM	1	50	51	51	0	
Waterloop 33	7642JM	1	51	52	52	0	
Waterloop 35	7642JM	1	51	52	52	0	
Waterloop 37	7642JM	1	51	52	52	0	
Waterloop 39	7642JM	1	51	52	52	0	
Waterloop 41	7642JM	1	51	52	52	0	
Waterloop 43	7642JM	1	51	52	52	0	
Waterloop 49	7642JM	1	51	52	52	0	
Waterpoort 44	7642JN	1	50	51	51	0	
Westerveenweg 2	7641RP	1	55	59	60	0	
Westerveenweg 3	7641RP	1	51	54	54	0	
Westerveenweg 3 inwo	7641RP	1	49	52	52	0	
Zanddijk 1	7641RS	1	46	54	54	0	
Zandinksweg 6 b	7642NR	1	49	51	51	0	
Zandinksweg 8	7642NR	1	50	53	53	0	
Zandinksweg 10	7642NR	1	51	53	53	0	
Zandinksweg 12	7642NR	1	51	53	53	0	
Zandinksweg 14	7642NR	1	50	53	53	0	
Zandinksweg 16	7642NR	1	53	55	55	0	

Bijlage F Verslaglegging overleg cumulatie overige bronbeheerders

Besprekingsverslag

nummer	01	project	N35 Nijverdalen-Wierden
datum overleg	19 september 2017	projectnr.	409201
plaats	Wierden	autorisator	
opsteller	Marieke de Haan-Brinkhuis	vakgroep	
onderwerp	Overleg cumulatie bronbeheerders wegen		

aanwezig	namens
Jan Reefhuis	gemeente Wierden
Henk Olthof	gemeente Hellendoorn
Erik Roelofsen	provincie Overijssel
Noël Elsinghorst	Rijkswaterstaat Oost-Nederland
John in 't Zandt	Antea Group
Marieke de Haan-Brinkhuis	Antea Group

Aanleiding

Op grond van de Wet milieubeheer (art 11.33 lid 6) en de Regeling geluid milieubeheer (artikel 16) dient er bij een verzoek tot vaststelling of wijziging van een geluidproductieplafond een onderzoek naar cumulatie plaats te vinden indien:

- a) de geluidsbelasting als gevolg van vaststelling van het geluidproductieplafond vanwege de weg hoger is dan de hoogste van de volgende waarden:
 1. voorkeurswaarde (50 dB);
 2. geluidbelasting bij volledige benutting van het geluidproductieplafond;
- b) de geluidsbelasting vanwege de andere geluidsbron de voorkeurswaarde overschrijdt.

Een onderdeel van dit cumulatie onderzoek is een verplicht overleg met bronbeheerders. Dit overleg is bedoeld om enerzijds de resultaten van het akoestisch onderzoek en de gecumuleerde geluidssituatie in beeld te brengen, maar anderzijds ook om te bespreken en te beoordelen waar eventueel mogelijkheden zijn voor het efficiënt treffen van maatregelen aan een andere bron dan de Rijksweg (in dit geval de N35) ten behoeve van een betere gecumuleerde geluidssituatie. Het verslag van het overleg met beheerders van andere geluidbronnen wordt bijgevoegd in het akoestisch onderzoek.

Toelichting akoestisch onderzoek

In het overleg zijn de doelmatige maatregelen zoals deze in het akoestisch onderzoek ten behoeve van het OTB zijn bepaald, besproken. Per cluster met geluidgevoelige objecten is benoemd welke maatregel op basis van het doelmatigheids criterium (DMC) als financieel doelmatig is bestempeld. Tevens is ingezoomd op het uitgevoerde akoestisch onderzoek voor de fysiek te reconstrueren onderdelen van het onderliggend wegennet. De resultaten van dit onderzoek en het daaruit volgende maatregelpakket zijn eveneens besproken.

Conclusie

In het akoestisch onderzoek is cumulatie beschouwd. Uit de berekeningen volgt dat er voor een gedeelte van de geluidgevoelige objecten een samenloop (cumulatie) met de geluidbelastingen van de andere bronnen (onderliggend wegennet en/of spoor) optreedt waarvoor nader onderzoek op grond van de Wet milieubeheer (art 11.33 lid 6) en de Regeling geluid milieubeheer (artikel 16) vereist is. Voor de resultaten van het cumulatie onderzoek verwijzen we naar het akoestisch onderzoek bij het OTB.

Besprekingsverslag

Uit het akoestisch onderzoek is gebleken dat het pakket met doelmatige maatregelen zoals beschreven in het OTB en het akoestisch onderzoek onderliggend wegennet, met uitzondering van één locatie in Nijverdal waar sprake is van cumulatie van de N35 met het spoor, het meest effectieve pakket is om de gecumuleerde geluidbelasting te beperken.

Onderliggend wegennet

De ligging van gemeentelijke en provinciale wegen (onderliggend wegennet) die een relevante bijdrage leveren aan de gecumuleerde geluidbelasting ten opzichte van de rijksweg zijn dermate ongunstig, dat het niet mogelijk is meerdere geluidsbronnen af te schermen met één overdrachtsmaatregel. Indien de doelmatige maatregelen voor de N35 ingezet worden voor het onderliggend wegennet op de locaties waar het onderliggend wegennet maatgevend is voor het cumulatieve geluidsniveau, zullen minder geluidsgevoelige objecten van deze maatregel profiteren dan wanneer de doelmatige maatregel ingezet wordt voor de N35. Bovendien is deze optie gezien de ligging van woningen met een aansluiting op de betreffende weg(en) fysiek vaak niet mogelijk. Dit betekent dat de totale gecumuleerde geluidssituatie niet wordt verbeterd. De bovengenoemde punten leiden daarmee voor de samenloop van de N35 met het onderliggend wegennet niet tot een afwijkend maatregelenpakket ten opzichte van de financieel doelmatige maatregelen aan de rijksweg.

Railverkeer

Uit berekeningen blijkt dat er voor de geluidsgevoelige objecten langs het spoor Zwolle – Enschede een dusdanige samenloop (cumulatie) met de geluidsbelastingen van het spoor optreedt, dat een groter effect van maatregelen op de gecumuleerde geluidbelasting mogelijk is wanneer geen maatregelen langs de N35 wordt getroffen, maar in plaats daarvan een maatregel langs het spoor wordt getroffen waardoor zowel de N35, als de spoorweg worden afgeschermd. In het akoestisch onderzoek ten behoeve van het OTB is als doelmatige maatregel voor de locatie aan de noordzijde van de N35 in Nijverdal een scherm van 360 meter lang en 2 meter hoog bepaald langs de N35. Een even hoog scherm langs het spoor (dat tussen de N35 en de woningen loopt) levert bij ongeveer dezelfde inzet aan maatregelpunten echter een gunstiger cumulatief resultaat op dan het treffen van het maatregelenpakket bij de weg. Daarom wordt geadviseerd om het aangepaste maatregelenpakket als de doelmatige maatregel te beschouwen.

Op dit moment is nog niet duidelijk waar het scherm langs het spoor exact gepositioneerd kan worden. Dit heeft ondermeer te maken met de toekomstige verbreding van het spoor Zwolle – Enschede. In het OTB is daarom vooralsnog uitgegaan van een scherm langs de N35. In het TB zal de exacte locatie van het geluidsscherm langs het spoor worden vastgelegd.

Resumé

De conclusie van bovenstaand is dat het zinvol is om ten behoeve van de samenloop van de N35 met de spoorweg Zwolle – Enschede een maatregel langs het spoor te treffen en niet tussen de N35 en het spoor. De correspondentie die hiervoor met ProRail is gevoerd, is als bijlage bijgevoegd. Plaatsing van maatregelen langs het onderliggend wegennet leidt voor geen enkel cluster voor alle geluidgevoelige objecten tot een verlaging van de gecumuleerde geluidbelasting. Het pakket met

Besprekingsverslag

maatregelen blijft daarmee ongewijzigd. Deze conclusie wordt gedeeld door de vertegenwoordigers van de bronbeheerders (gemeente Wierden, gemeente Hellendoorn en Provincie Overijssel). Wel zijn er naar aanleiding van de besproken enkele vragen en aandachtspunten naar voren gekomen. Deze zijn onderstaand beschreven.

Aandachtspunten / lokale knelpunten

Door de gemeente Wierden wordt aangegeven dat op de woningen langs de N350 (Rijssensestraat) ten gevolge van de N350 sprake is van een hoge geluidbelasting. Hoewel er sprake is van een toename van de geluidbelasting op een aantal woningen langs de Rijssensestraat ten gevolge van de N35 leidt dit niet tot een toename van de gecumuleerde geluidbelasting. Omdat er aan de N350 geen wijzigingen plaats vinden in het kader van het (O)TB, geldt er wettelijk gezien geen onderzoeksverplichting voor deze weg. Vanwege de ligging van de N350, dwars op de N35, is het niet mogelijk om maatregelen te treffen waardoor zowel de N35, als de N350 worden afgeschermd. Het treffen van maatregelen aan de N350 in plaats van aan/langs de N35 zal voor de woningen direct langs de N350 wel een positief effect hebben, maar voor de wat verder gelegen woningen aan ondermeer de Huurnerweg en Zandinksweg niet. Voor deze woningen is de N35 namelijk de bepalende geluidbron voor het gecumuleerde geluidniveau. Dit betekent dat het voor het gecumuleerde geluidniveau van alle woningen in het cluster ter hoogte van de Huurnerweg en N350 het treffen van maatregelen aan de N35 het meest effectief is.

Door de gemeente Hellendoorn wordt aangegeven dat langs de Wierdensestraat in Nijverdal ook relatief hoge gecumuleerde geluidniveaus optreden waarbij de Wierdensestraat de bepalende bron is. Vanwege het project wordt de aansluiting Baron van Sternbachlaan – Wierdensestraat aangepast. Als gevolg van deze aanpassing verplicht de Wet geluidhinder tot het uitvoeren van een akoestisch onderzoek. De effecten van de aanpassing zijn opgenomen in het akoestisch onderzoek onderliggend wegennet. Uit het onderzoek blijkt dat er sprake is van een reconstructie effect in de zin van de Wet geluidhinder. In het akoestisch onderzoek worden daarom ten oosten van de Baron van Sternbachlaan bronmaatregelen aan de Wierdensestraat voorgesteld in de vorm van een dunne geluidreducerende deklaag type A. Met dit type deklaag wordt aangesloten bij het beleid van de gemeente. Als gevolg hiervan neemt de gecumuleerde geluidbelasting voor de woningen langs dit deel van de Wierdensestraat af. Het toepassen van (aanvullende) afscherpende voorzieningen langs de Wierdensestraat is gezien de ligging van de betreffende woningen met een aansluiting op de Wierdensestraat fysiek ook niet mogelijk. Op de woningen aan de Wierdensestraat waar sprake is van een reconstructie effect in de zin van de Wet geluidhinder voldoet de geluidbelasting vanwege de N35 met de voorgestelde maatregelen aan en langs de N35 aan de toetswaarde. Een gericht onderzoek naar cumulatie vanwege de N35 speelt voor deze woningen derhalve niet.

De verwachting is dat voor het TB met andere verkeerscijfers wordt gerekend (NRM2017 in plaats van NRM2016). Dit zal op veel locaties voor de plansituatie zonder nieuw in te zetten maatregelen tot een hogere geluidbelasting leiden. Dit betekent echter ook dat er meer reductiepunten (budget) worden gegenereerd voor het treffen van maatregelen. Het is dan ook niet ondenkbaar dat het maatregelenpakket dat volgt uit het TB omvangrijker zal zijn dan het nu besproken maatregelenpakket uit het OTB.

Overleg cumulatie met ProRail

Van:
Verzonden: woensdag 31 mei 2017 12:18
Aan:
CC:
Onderwerp: RE: geluidsscherm langs spoor vanwege cumulatie N35 Nijverdal

Beste John,

Zoals vorige week telefonisch ook besproken lijkt me de locatie van het scherm van Variant 2 geen probleem, en ook een goede verbetering van het totale geluidsniveau voor de omwonende. Bij het vervolg van het onderzoek/engineering dient rekening gehouden worden met de processen van ProRail, waarbij oa het definitieve ontwerp door onze beheerorganisatie getoetst moet worden.

Kijkend naar het scherm ten op zichte van de huizen, rijst de vraag of het mogelijk is om het scherm langer richting westelijke richting te maken. Tot slot op verzoek van Ellen nog een paar adviezen vanuit recente realisatieprojecten van andere geluidsschermenprojecten :

- Stem het ontwerp tijdig af met de beheerorganisatie, m.n. begroeiing aan de binnenzijde van het scherm is niet wenselijk. Wanneer de nieuwe OVS (Ontwerpvoorschrift van ProRail) ingaat is dit niet meer toegestaan, tenzij er dispensatie verleend wordt.
- Gezien de lengte van het scherm dient er een vluchtdoer te komen. In het ontwerp dient ook aansluiting van de vluchtroute op de openbare weg te komen, mogelijk een sleutelplan voor hulpdiensten etc.
- Kabels en Leidingen van ProRail die evenwijdig aan het scherm lopen, dienen in kabelkokers gelegd worden. Wellicht is dispensatie mogelijk, maar daarvoor tijdig het overleg met de beheerorganisatie opstarten
- Wanneer het begin en einde van het scherm geleidelijk verloopt, wordt de op- en afbouw van het treingeluid prettiger ervaren door omwonende.

Succes met het vervolg van het project.
Indien er nog vragen en/of opmerkingen zijn hoor ik het graag

Met vriendelijke groet,

Van:
Verzonden: dinsdag 16 mei 2017 22:34
Aan:
CC:
Onderwerp: RE: geluidsscherm langs spoor vanwege cumulatie N35 Nijverdal

Beste Ellen,

Klopt, dat was de bedoeling.
Helaas is er kink in de kabel gekomen waardoor ik vrijdagmiddag pas zekerheid had over het scherpakket.
Daarnaast heeft de cumulatieberekening langer geduurd dan verwacht.

Ik wilde ook niet de ruwe data over de schutting gooien.
Vandaar dat het wat later is geworden.
Mijn excuses daarvoor.

Als jullie komende maandag uitsluitsel kunnen geven over het geluidscherm ben ik tevreden.

Met vriendelijke groet,

Van:
Verzonden: dinsdag 16 mei 2017 10:00
Aan:
CC:
Onderwerp: RE: geluidscherm langs spoor vanwege cumulatie N35 Nijverdal

Beste John,

Wij zouden de stukken afgelopen vrijdag 12 mei uiterlijk toegestuurd krijgen, daarom had Marion gisteren tijd vrij gehouden om ze te kunnen bestuderen.

Hopelijk begrijp je, dat Marion deze tijd niet had gereserveerd na 18:30 uur 's avonds.

Wegens dringende en urgente werkzaamheden zal zij nu pas op maandag 22 mei tijd kunnen besteden aan de ingezonden stukken.

Wij rekenen op je begrip!

Van:
Verzonden: maandag 15 mei 2017 18:29
Aan:
CC:
Onderwerp: RE: geluidscherm langs spoor vanwege cumulatie N35 Nijverdal

Beste Marion,

Hierbij de resultaten van het cumulatieve onderzoek van de N35 en het spoor.

Uit het geluidonderzoek blijkt een scherm van 310 meter lang bij 2 meter hoog doelmatig aan de noordzijde van de N35.

Dit scherm staat tussen de N35 en het spoor.

Vanwege de Wm zijn we verplicht om bij een doelmatig scherm ook te kijken naar het cumulatieve geluidniveau.

In dit deel van het onderzoek ligt spoortraject Nijverdal-Wierden parallel aan de N35. Hier treedt de mogelijkheid op om het doelmatige scherm langs de N35 te verplaatsen en aan de noordzijde van het spoor te positioneren indien dit een beter cumulatief geluidniveau oplevert.

Om dit te onderzoeken heb ik 2 varianten berekend:

- Variant 1, scherm langs noordzijde N35 (scherm met licht blauwe kleur uit plaatje);
- Variant 2, scherm langs noordzijde spoor (scherm met paarse kleur uit plaatje).

Van beide varianten is de geluidbelasting van de N35 en het spoortraject Nijverdal-Wierden berekend.

In de excelsheet zijn deze geluidbelastingen opgenomen en voor beide varianten is de gecumuleerde geluidbelasting berekend. In het plaatje zijn eveneens de waarneempunten weergegeven met omschrijving erbij.

Uit de resultaten blijkt dat het scherm aan de noordzijde van het spoor op de meeste woningen een lagere gecumuleerde geluidbelasting geeft dan bij het scherm langs de noordzijde van de N35.

Met de onderstaande downloadlink is het geluidmodel te downloaden.

Indien er nog vragen zijn hoor ik dat graag.

<https://file-exchange.anteagroup.nl/?f=55797&fid=dd8d54d7>

Van:

Verzonden: maandag 15 mei 2017 12:35

Aan:

CC:

Onderwerp: RE: geluidscherm langs spoor vanwege cumulatie N35 Nijverdal

Beste John,

Klopt het dat ik nog geen rapport ontvangen heb?

I.v.m. plannen van mijn werkzaamheden hoor ik graag of er iets met de verzending misgegaan is, of wanneer ik het toegestuurd krijg.

Met vriendelijke groet,

Van:

Verzonden: woensdag 3 mei 2017 11:47

Aan:

CC:

Onderwerp: RE: geluidscherm langs spoor vanwege cumulatie N35 Nijverdal

Beste John,

Prima, mijn collega Marion heeft tijd afgeblokt in haar agenda om de gegevens te kunnen beoordelen.

Wil je de gegevens naar ons beiden (haar e-mail staat in de CC) mailen? Ik ben veel onderweg en wil voorkomen, dat het in mijn e-mail box blijft hangen.

Met vriendelijke groet,

Ellen

Van:

Verzonden: dinsdag 2 mei 2017 19:22

Aan:

CC:

Onderwerp: geluidscherm langs spoor vanwege cumulatie N35 Nijverdal

Beste Ellen,

Vanochtend hebben wij over gesproken over een mogelijk geluidscherm (circa 300m lang bij 2m hoog) langs de noordzijde van de N35 in Nijverdal in het kader van het Tracébesluit N35 Nijverdal – Wierden.

We zijn nu nog aan onderzoeken of scherm doelmatig is en voldoet aan de criteria vanuit het DMC.

Indien blijkt dat het scherm doelmatig is zal dit scherm voor de N35 gepositioneerd worden aan de noordzijde van de N35, ten zuiden van het spoor.

Vanuit de Wm kijken we ook naar de gecumuleerde geluidbelasting. Indien blijkt dat het scherm voor een beter cumulatief geluidniveau aan de noordzijde van het spoor geplaatst kan worden zijn we vanuit de Wm verplicht dit af te wegen.

Nu begreep ik van u dat ProRail hier niet onwelwillend tegen over staat.

Indien het geluidscherm doelmatig is zal ik eind volgende week de gegevens aanleveren (gecumuleerde geluidbelasting met scherm langs de N35 en met scherm langs het spoor) waarop Prorail een afweging kan maken. Kunnen jullie een dan z.s.m. een besluit nemen of geluidscherm langs spoor gerealiseerd kan worden, dit vanwege de planning van het project.

Indien het scherm niet doelmatig is, zal ik dit jullie ook laten weten.

Alvast bedankt voor de medewerking.

Met vriendelijke groet,