



Oplegnotitie Deelrapport Landschapsplan

A27/A12 Ring Utrecht

Deze oplegnotitie is tevens een bijlage bij de Nota van Wijziging bij het tracébesluit A27/A12 Ring Utrecht

Datum	december 2016
Status	definitief

Inleiding

Oplegnotitie bij het Landschapsplan bij het tracébesluit A27/A12 Ring Utrecht

In deze oplegnotitie is ingegaan op de aanpassingen in het Landschapsplan A27/A12 Ring Utrecht bij het Tracébesluit A27/A12 Ring Utrecht ten opzichte van het ontwerp-tracébesluit. Deze notitie vervangt hoofdstuk 7 van het Landschapsplan bij het ontwerp-tracébesluit.

Deze aanpassingen zijn beschreven en toegelicht in de Nota van Wijziging A27/A12 Ring Utrecht, december 2016. De informatie in deze oplegnotitie is tevens opgenomen als bijlage 3 in de Nota van Wijziging.

1 Inleiding

In de hoofdstukken 3 en 4 van de Nota van Wijziging zijn veel maatregelen beschreven die leiden tot een aanpassing van het landschapsplan.

In dit hoofdstuk is de beschrijving van de landschappelijke maatregelen in het tracébesluit en zijn de bijbehorende kaarten van het Landschapsplan opgenomen. Het betreft een actualisatie van hoofdstuk 7 uit het Landschapsplan zoals dat bij het ontwerp-tracébesluit is gepresenteerd. Dit hoofdstuk omvat alle maatregelen inclusief de in de Nota van Wijziging beschreven ontwerp-aanpassingen, behoudens de aanpassingen in het ontwerp van de werkterreinen. Het landschapsplan beschrijft de eindsituatie en dus niet de aanlegperiode waarvoor de werkterreinen relevant zijn.

Niet elke aanpassing leidt tot een verandering in de beschrijving van het landschapsplan. Zo beschrijft het landschapsplan geen dimensies van maatregelen; die zijn opgenomen in de bijlagen 4, 5 en 6 bij het tracébesluit. Wel hebben alle maatregelen zoals benoemd in de hoofdstukken 3 en 4 tot aanpassingen op de landschapsplankaart geleid.

2 Landschapsplan kaarten

Op de volgende pagina's is het gehele tracé van de Ring Utrecht toegelicht. De landschappelijke inpassing is weergegeven op kaarten met een schaal van 1:10.000. De kaarten zijn in dit hoofdstuk voorzien van een beschrijving op de naastgelegen pagina.

Op de kaarten staan nummers en codes aangegeven. De nummers zijn locatienummers en zijn bedoeld om binnen dit landschapsplan de relatie tussen de tekst en de kaarten te laten zien. Nummers op de kaart en in de tekst staan op naastliggende pagina's. Deze zijn dus specifiek bedoeld voor de toegankelijkheid van het landschapsplan.

De codes betreffen inpassingsmaatregelen die onder deze zelfde maatregelcodes (zoals 1NL1, 1W1, 1N1...) in het tracébesluit zijn opgenomen. De maatregelcodes zijn als volgt opgebouwd:

Het eerste cijfer is het nummer van het deelgebied:

- 1: A27-noord
- 2: A27/A28 en knooppunt Rijnsweerd
- 3: A27-zuid en knooppunt Lunetten
- 4: A12 Oudenrijn-Lunetten

De lettercode staat voor het aspect of de aspecten op basis waarvan de maatregel is opgenomen: N voor natuur; W voor water en L voor landschappelijke inpassing. Er zijn ook maatregelen die vanuit een combinatie van bijvoorbeeld landschap en water (LW) of natuur en landschap (NL) zijn ontwikkeld; deze maatregelen hebben een dubbele lettercode;

Het laatste cijfer is een volgnummer; binnen elke combinatie van deelgebied en lettercodes is als laatste stap een volgnummer toegekend (1 ,2 , 3, etc.).

2.1 A27 Noord

Aansluiting Bilthoven tot verzorgingsplaats Voordaan

Het ruimtebeslag van het wegontwerp wordt groter aan de oostzijde. De inrichtingsmaatregelen sluiten aan bij het landschapsplan van het project A27/A1.

0. Een dassentunnel (1N2) wordt geplaatst naast de bestaande duiker onder de N234 ten oosten van de A27 om voor de fauna het plangebied Ring Utrecht met het noordelijk gelegen gebied te verbinden. Doordat deze aan de zuidzijde eindigt nabij de ingang van de bestaande duikers onder de A27 waarvan een wordt voorzien van een looprichel (1N1) is hiermee voor kleine fauna ook een verbinding van zuidoost naar noordwest onder de aansluiting Bilthoven mogelijk.
1. De bermsloot schuift op naar het oosten en wordt verbreed aangelegd met een natuurvriendelijke oever (1NL2).
2. De huidige en nieuwe bermsloten worden aan landzijde verbreed met een natuurvriendelijk oever tot net ten zuiden van de verzorgingsplaats Voordaan. Middels een stapsteen/plank over de watergang aan de zuidzijde van de verzorgingsplaats wordt dit gebied bereikbaar gemaakt vanuit de natuurvriendelijke oever. (1NL2).
3. De beplanting in de oostelijke wegberm wordt zo veel mogelijk in lijn gebracht met de beplanting die er nu staat langs het wegvak Hilversum – Utrecht. (1NL4).
4. Nieuwe strook bosbeplanting aansluitend bij de kavelstructuur nabij de aansluiting Bilthoven aan de oostzijde van de A27. Dit beperkt het zicht vanaf de omgeving op de weg en biedt kansen voor natuur (1NL1).
5. Zicht vanaf de weg op het open landschap door grote stukken onbeplant te laten. Hierdoor houdt de weggebruiker optimaal zicht op het Groene Hart.

Verzorgingsplaats Voordaan tot aansluiting Utrecht-Noord

6. Tussen de verzorgingsplaats en de kruising met het dorpslint van Groenekan wordt de strook tussen de weg en de watergang (bermsloot) van boomweides omgevormd tot bosstroken. Hierdoor wordt het zicht vanuit de woonomgeving op de weg en de geluidwerende voorziening weggenomen (1NL4).
7. De beplanting van de verzorgingsplaats Voordaan wordt aangevuld met bomen en struiken om het zicht op de verzorgingsplaats vanuit de omgeving weg te nemen. (1NL4)
8. Aan de westzijde blijft de beplanting tussen spoor en autosnelweg gehandhaafd en is bepalend voor het landschapsbeeld. Direct ten noorden van de aansluiting Utrecht-Noord wordt tussen het bedrijventerrein aan de Koningin Wilhelminaweg en de bermsloot van de A27 nieuw bos aangeplant. Dit neemt het zicht vanuit de omgeving op de achterkanten van de bedrijfsgebouwen weg. Deze beplanting sluit aan op de beplantingstructuur die vanaf de Hollandsche Rading tot aan Groenekan tussen spoor en snelweg staat en versterkt daarmee de landschapsstructuur (1NL7).
9. De laanstructuur langs de Groenekanseweg wordt aangevuld met laanbeplanting. Dit versterkt de ruimtelijke structuur en biedt geleiding voor vleermuizen (1NL5). Onder het viaduct Groenekanseweg wordt een watergang doorgetrokken.
10. Van de Groenekanseweg tot de Aansluiting Utrecht-Noord wordt een damwand geplaatst aan de oostzijde van de weg om de huidige watergang, de groene inpassing en het fietspad zoveel mogelijk ruimte te geven. Het huidige fietspad bij Groenekan blijft gehandhaafd op dezelfde plek (1L5).

Aansluiting Utrecht-Noord tot Voordorp

11. De aansluiting Utrecht-Noord is de het meest noordoostelijke 'hoekpunt' van de Ring en dit wordt gemarkeerd met bos in de aansluiting. Een dicht beplante binnenwereld. Er is hierdoor een visuele scheiding tussen de hoofdrijbanen en de verbinding naar de Noordelijke Randweg Utrecht. Tevens wordt er in de westelijke en oostelijke oksel water gecompenseerd (1NL7) (1W1).
12. Op de taluds blijft de bestaande beplanting gehandhaafd met doorzichten op het slagenlandschap. Het scherm langs de afrit is het groene stadsscherm (1L1).
13. Vanaf de aansluiting Utrecht-Noord wordt het groene stadsscherm toegepast. (1L2) Het groene stadsscherm begint bij deze aansluiting. Hier zijn de nieuwe begroeiende groene modulaire schermen voor Utrecht voor het eerst zichtbaar voor de weggebruiker komende vanuit het noorden.
14. De westzijde van de aansluiting blijft open met ruim zicht op Fort Blauwkapel. Vanaf hier kan de weggebruiker de Domtoren van Utrecht zien.
15. Een drietal bestaande sloten in de polder ten westen van de aansluiting Utrecht-Noord worden verbreed met natuurvriendelijke oevers. Een nieuwe sloot met natuurvriendelijke oever wordt toegevoegd ter versterking van de slagenstructuur van het historische landschap. De natuurvriendelijke oevers bieden meerwaarde voor natuur (1NL6).
16. De inrichtingsmaatregelen houden rekening met de aanwezigheid van een dassenburcht in de zuidelijke 'binnenlus' van de aansluiting. Er wordt een dassenraster om de burcht geplaatst. Langs het spoor wordt bovendien een dassenwissel aangelegd zodat deze dieren zich vrij kunnen bewegen tussen de omgeving van het fort, de burcht en het landschap ten oosten van de A27 (1N3).
17. Nieuwe beplanting op het talud bij de oostelijke afrit aansluiting Utrecht-Noord (1NL7).
18. Ter plaatse van kavel Voordorpsedijk 20A wordt evenwijdig aan het groene stadsscherm een damwand geplaatst om de bestaande watergang tussen A27 en de kavel te behouden. Om het zicht op de damwand en het groene stadsscherm weg te nemen wordt beplanting aangebracht tegen de damwand. (1L6)
19. De beplanting op het talud tussen de watergang en het geluidscherm (aan de zijde van de woonwijk) langs de weg bij Voordorp blijft gehandhaafd.
20. Het scherm bij Voordorp krijgt hetzelfde raster als het groene modulaire stadsscherm dat voor de hele Ring is toegepast. Hierdoor ontstaat continuïteit in het beeld voor de Ring (1L2).
21. De bermsloot aan de oostzijde van de A27 schuift op en wordt verbreed (1W4).

Voordorp tot onderdoorgang Biltsestraatweg

22. De taluds van de aansluiting Veemarkt worden opnieuw beplant (1NL9).
23. Langs de Biltse Rading aan de zuidkant wordt de laanbeplanting met extra bomen aangevuld (1NL8).
24. Aan de westzijde van A27 wordt de bermsloot verlegd.
25. Bij de onderdoorgang Biltsestraatweg vervalt aan de westzijde van de A27 een deel van de bermsloot bij de bedrijfskavel. Hier wordt een nieuw talud gecombineerd met een damwand aangelegd. Dit water wordt gecompenseerd door het verbreden van de bestaande watergang langs de Ariënslaan (Voorveldse polder). Op de taluds wordt nieuw bos geplant aan beide zijden van de weg (1W7) (1NL10).

26. Aan de oostzijde van de A27 ten noorden van de Utrechtseweg wordt deels een keerwand geplaatst en deels komt er een talud terug. De toegangsweg naar de bedrijfskavel wordt omgelegd. (1NL4)

2.2 A28/A27 Rijnsweerd

Onderdoorgang Biltsestraatweg tot knooppunt Rijnsweerd

27. Bij de Utrechtse weg wordt een keerwand toegepast (mogelijk in combinatie met een talud) om zoveel mogelijk ruimte voor de omgeving te realiseren en tot een ruimtelijk kwalitatief goede oplossing te komen; behoud bestaande watergang, aanplant nieuw groen en zoveel als mogelijk behouden van het bestaand groen (2L1).
28. Het groene stadsscherm aan de west- en oostzijde van de weg wordt aan de omgevingszijde waar mogelijk beplant (2L2) (2NL1) (2L3).
29. Aan de westzijde van de weg is de inrichting erop gericht om een zo breed mogelijke groene rand tussen de volkstuinten en de weg te behouden en te herstellen.
30. De bermsloot aan de westzijde vervalft langs en achter de volkstuinten. Het water van de weg wordt via een riool afgevoerd. Hierdoor ontstaat er ruimte om zoveel mogelijk volkstuinten te behouden. Daarnaast wordt middels een damwandconstructie in combinatie met talud de groene uitstraling behouden/teruggebracht. Hierover vindt nadere afstemming plaats met de gemeente Utrecht en ATV Stadion (2NL3).
31. De groene modulaire stadsschermen aan de westzijde zijn over een grote lengte continue in beeld en staan op eenzelfde afstand tot de weg (2L3).
32. Door het wegvallen van de bermsloot aan de oostzijde van de volkstuintencomplex verliest de watergang aan de zuidzijde zijn functie en wordt gedempt. De vrijgekomen ruimte, door het wegvallen van deze watergang, tussen de afrit van de A27 richting Utrecht Centrum en de volkstuintencomplex worden volkstuinten gecompenseerd en bomen ter afscherming van de volkstuinten nieuw geplant. Alle nieuwe taluds worden ingeplant ter afscherming van de volkstuinten (2NL3).
33. Nieuwe aanplant van bos passend in de kavelstructuur en ter versterking van Landgoed Sandwijck en de Ecologische Hoofdstructuur (EHS) (2NL2).
34. Knooppunt Rijnsweerd wordt met glooiende taluds ingericht. Parkachtig landschap met enkele losse boomgroepen (laagblijvend) en kruidenrijk grasland. Zoveel mogelijk alles in kruidenrijk grasland om het zicht op de stad en omgeving te houden. (2L13)
35. In de oksels van knooppunt Rijnsweerd wordt water gecompenseerd in de laag gelegen delen, de 'kommen' (2W2).
36. In de zuidwest kwadrant van het knooppunt wordt water en bos gecompenseerd. Voor deze locatie ligt er voor Utrecht een kans voor nieuwe ontwikkelingen: een beeldbepalende locatie die in de toekomst mede de skyline en de entree van de stad zal gaan bepalen samen met De Uithof en Kantorenpark Rijnsweerd (2NL7) (2W10).
37. Ten noorden van het Knooppunt Rijnsweerd wordt de hoofdwaterring voor een deel verlegd naar het noorden (2W4).

Knooppunt Rijnsweerd

38. De boog Utrecht-Hilversum ligt in het landschapsplan op een talud. De parkachtige inrichting en het water met natuuroevers loopt daarmee verder door dan in de huidige situatie. (2L13)

39. Ten noorden van knooppunt Rijnsweerd biedt het landschap en de kavelstructuur van Landgoed Sandwijck een waardevol beeld voor de weggebruiker. De bestaande bosbeplanting blijft gehandhaafd en op nieuwe plekken wordt natuur gecompenseerd (2NL5).
40. Ten zuiden van het knooppunt worden de taluds opnieuw ingeplant om de groene zoom rondom De Uithof te herstellen en aan te vullen (2L4).
41. Verschoven hoofdwatgang ten noorden van de A28 (2W4).
42. De boombeplanting bij de sportvelden van De Uithof aan de zuidkant van de A28 bij de sportvelden blijft zoveel mogelijk behouden. (2L4)

Aansluiting De Uithof

43. In de oksels van de aansluiting De Uithof wordt water gecompenseerd. De bestaande bermsloten worden verlegd (2W6).
44. In de oksels van de aansluiting De Uithof blijft de boombeplanting zo veel mogelijk behouden en wordt deze aangevuld ter versterking van de structuur (2NL6).
45. In de zuidoost oksel van de aansluiting De Uithof komt een grastalud om de weggebruiker te begeleiden. Deze wal schermt ook het licht van de koplampen van het verkeer dat in de lussen rijdt af voor de omgeving. (2L13)
46. De hoofdwatgang (bermsloot) ten noorden van de A28 staat in verbinding met de faunapassage onder de Universiteitsweg.
47. Rond de nieuwe lus van de aansluiting (noordwestzijde) De Uithof en de inrit van de Uppsalatunnel worden als boscompensatie, maar ook ter dekking, geleiding en afscherming nieuwe bospercelen aangelegd. (zie ook hoofdstuk 3, EHS) (2NL5)
48. (nummer vervalt)
49. De hoofdwatgang ten noordoosten van de afrit aansluiting Uithof blijft behouden en wordt ten westen van de fietsbrug Bunnikseweg deels gedempt. Middels een duiker onder het noordelijk gelegen perceel (manegeterrein) en een nieuw te graven watgang wordt aangesloten op de bestaande watgang.
50. Bij het noordelijke stijgpunt van de fietsbrug Bunnikseweg wordt een nieuwe watgang (tevens natuurverbinding) teruggebracht en komt de constructie op poten om ruimte te bieden voor de watgang (2LW1).
51. De zuidelijk hellingbaan van de fietsbrug Bunnikseweg wordt opnieuw aangelegd in aansluiting op de vormgeving van de bestaande brug. (2L14)
52. Tussen het Prinses Máxima Centrum en de fietsbrug Bunnikseweg wordt de bermsloot verlegd (2W16)

Fietsbrug Bunnikseweg tot Ecoduct Wildschehoek

53. De bestaande watgang ten noorden van de A28 wordt naar het zuiden verbreed (2W8).
54. Ten zuiden van ecoduct Wildschehoek wordt water gecompenseerd door verbreding van een watgang (2W9).
55. Ten zuiden van de A28, ter hoogte van het ecoduct Wildschehoek, worden de bermen beplant met bomen om de weg en ecoduct in het landgoederenlandschap in te passen. (2NL8)

Ecoduct Wildschehoek tot Utrechtseweg (Zeist)

56. In de omgeving van het ecoduct Wildschehoek wordt de beplanting op de taluds hersteld en aangevuld (2N4).
57. Het geluidscherm wordt vormgegeven als A28-scherm, het sluit in vormgeving aan op de begroeide schermen iets verder op langs de weg langs de stadsrand van Zeist. (2L15)

Knooppunt Rijnsweerd tot viaduct Kromme Rijn

58. Het wegwater ten zuiden van knooppunt Rijnsweerd wordt voor een deel naar het zuiden op het terrein van de Uithof afgevoerd. De bestaande hoofdwatgang wordt verlegd en verbreed en loopt langs de oostzijde van de weg naar het zuiden en watert af op de Kromme Rijn (2W3).
59. Groene zoom om De Uithof wordt opnieuw ingeplant daar waar ruimte is.
60. Herinrichting onderdoorgangen Archimedeslaan en Weg tot de Wetenschap (zie Landschapsplan hoofdstuk 8, verbindingen 13 en 14) (2L8) (2L9).
61. Herinrichting ontsluiting Uithof aan de oostzijde van de A27 in samenhang met groen en water. Op het smalste deel bij het SRON/TNO gebouw (inpassing Princetonlaan) wordt een keerwand toegepast om de hoofdwatgang te realiseren. Langs het overige deel wordt het hoogteverschil overbrugt met groene taluds.
62. De watgang aan de westzijde van de weg bij het Dalton Office park verdwijnt voor een deel waar te weinig ruimte is. Hier zal een duiker de verbinding leggen tussen beide waterfragmenten. Extra watercompensatie wordt gerealiseerd in de vrijkomende zuid/west oksel van Rijnsweerd (2W11).
63. Herinrichting van de ontsluiting en de parkeerplaatsen. Daarnaast wordt hier een nieuwe watgang aangelegd. (2W15).
64. Het groene stadsscherm wordt structuur- en beeldbepalend en staat aan beide zijden van de weg (2L5).
65. Langs de weg aan beide zijden wordt zoveel mogelijk de beplanting hersteld op de taluds en nieuw aangeplant. Daarbij wordt tussen het zwembad Kromme Rijn en de A27 een gedeelte van de aanwezige tennisbanen bebost.
66. Herinrichting parkeerplaats restaurant Oude Tolhuys.
67. Herinrichting en verbetering van de onderdoorgang viaduct Kromme Rijn; natuurvriendelijke oevers uitsluitend onder het viaduct aan de zuidzijde (2L6).
68. De bermsloot aan de oostzijde van de sportvelden Maarschalkerweerd wordt gedempt en een nieuwe watgang langs de Mytylweg vervult de afwatering naar de Kromme Rijn. De bestaande beplanting oostelijk van de sportvelden blijft zoveel mogelijk behouden (2W13). Ter plaatse van het bosperceel net ten zuiden van de Kromme Rijn wordt aan de oostzijde een nieuwe watgang gegraven.
69. Het fietspad evenwijdig aan de A27 wordt verplaatst. In het verlengde van dit nieuwe fietspad komt een nieuwe verbinding over de Kromme Rijn met een brug (2L7).

2.3 A27 Zuid

Kromme Rijn tot Groene Verbinding

70. Het groene beeld van de stad wordt met de nieuwe groene stadsschermen versterkt (2L12).
71. De bestaande bomen en beplanting worden zoveel mogelijk behouden aan beide zijden van de weg. Waar nodig wordt nieuwe beplanting aangebracht.
72. Aan de oostzijde van de weg ten zuiden van de Kromme Rijn wordt een landschapsscherm teruggebracht ter versterking van het groene karakter en de landschappelijke inpassing van de weg in de aangrenzende omgeving (2L10).
73. Ten oosten van de weg worden bermsloten deels verlegd (2W12). De aanwezige graslanden tussen de A27 en de Kromme Rijn worden ingericht voor waterberging bij een hoge waterstand van de Kromme Rijn (2W14).
74. Binnen landgoed Amelisweerd wordt een sloot en een wandelpad deels verlegd (3W1).

75. Na de kruising van de Kromme Rijn zakt de A27 tot onder maaiveldniveau. Er wordt een Groene Verbinding gemaakt over de verdiepte ligging in de bak. De inrichting van de verbinding en de manier waarop deze aansluit op de omgeving wordt door de gemeente Utrecht onderzocht en uitgewerkt (3L3).
76. Vanaf de plek waar de A27 onder maaiveld zakt wordt de bak verbreed. De wanden hier vormen over lange lengte een samenhangend geheel. Daarnaast zijn de wanden ontworpen in samenhang met de entrees van de Groene Verbinding en de geluidschermen. De wanden worden vormgegeven met overhoogte (4 meter) die voldoende is als borstwering, veiligheid en tevens wildkering. Naar het begin dan wel einde van de verdiepte ligging worden de wanden steeds minder hoog en lopen ze weg in het maaiveld. De bovenkanten van de wanden van de bak sluiten aan op het maaiveld van de Groene Verbinding. Op de wanden van de verdiepte ligging komt een veiligheidsscherm met de inpassing van een groen stadsscherm.
77. (nummer vervalt)
78. Het maaiveld van de Groene Verbinding ligt hoger dan het maaiveld van de directe omgeving. Voor een goede aansluiting zal het maaiveld plaatselijk verhoogd worden, dit is onderdeel van de uitwerking van de Groene Verbinding.
79. De Koningsweg loopt als doorgaande laan over de Groene Verbinding heen. Hier worden nieuwe bomen aangeplant ter ondersteuning van het laankarakter (3L4), uitwerking door gemeente Utrecht.

Groene Verbinding tot knooppunt Lunetten

80. Ten zuiden van de bak, waar de verdiepte A27 een folieconstructie kent, komen ook wanden. Hierdoor ontstaat voor de weggebruiker een samenhangend beeld. De wanden lopen door tot waar de weg weer op maaiveldniveau terug is. De vormgeving van de wanden en de uitwerking van de aanzichten van de Groene Verbinding voor de weggebruiker zijn in het Landschapsplan, hoofdstuk 6.6 Stadsmoment Groene Verbinding verder uitgewerkt.
81. Bestaande groenstructuren, bomen en bosbeplanting wordt aan beide zijden van de weg zoveel als mogelijk gehandhaafd dan wel hersteld/vernieuwd.
82. Het water afkomstig uit de pompkelder van de bak Amelisweerd wordt afgevoerd en gezuiverd in de bestaande watergang gelegen in het gebied Houtense Vlake (zuidzijde Koningsweg) (3W3). Het water uit de pompkelder Knapschinkel wordt afgevoerd en gezuiverd in de bestaande watergang in Park De Koppel langs de boog Hilversum-Den Haag (parallelrijbaan).
- 82A. Het nieuwe geluidsscherm tussen de kantoorgebouwen Zwarte Woud wordt ingepast als een groen stadsscherm. (3L5)

Knooppunt Lunetten

83. Boscompensatie op het vrijkomende terrein van de voormalige stadskwekerij (3NL2).
84. Boscompensatie op open plekken binnen knooppunt Lunetten om de identiteit als dicht bebost knooppunt te versterken (3NL3).
85. Een deel van de beplanting in de bocht wordt verwijderd vanwege het zicht voor de weggebruiker.
86. Nieuwe geluidschermen bij de woonwijk Lunetten worden onderdeel van het stadsscherm (3L5).
87. Geluidschermen ten zuiden van de verbindingsweg naar Arnhem en de verbindingsweg naar Houten zijn onderdeel van de A27 en hebben hun eigen vormgeving, afwijkend van het stadsscherm. Het worden wel begroeide schermen toegepast.

- 88. De Waijense Wetering wordt omgelegd binnen het knooppunt Lunetten. Deze watergang wordt voorzien van natuurvriendelijke oevers , ook gericht op zwanen, en hier komt een oeverwaluwand. De bestaande onderdoorgang onder de A27 blijft gekoppeld aan het viaduct langs de Waijensedijk (3NW1) (3W8).
- 89. De Waijensedijk wordt iets verlegd vanuit het doorzicht en de sociale veiligheid. De nieuwe loop van de Waijense Wetering sluit hier op aan.
- 90. De nieuwe taluds langs de Fortweg worden beplant.
- 90A. Nieuwe aanplant bomen op het talud en vrijgekomen gronden langs de Fortweg

Knooppunt Lunetten tot viaduct Utrechtseweg (Houten)

- 91. Aan de oostzijde van de weg blijft een dubbele bomenrij.
- 92. Aan de westzijde wordt de bermsloot verbreed naar de wegzijde over de totale lengte langs de weg tot het viaduct Utrechtseweg (3LW1) (3W9).
- 93. Aan de westzijde wordt door de verbreding een bomenrij gekapt.
- 94. Ten zuiden van Fort 't Hemeltje wordt de tankgracht cultuurhistorisch versterkt. Dit ter versterking van de Nieuwe Hollandse Waterlinie. 3LW2).

Viaduct Utrechtseweg tot Kasteel Heemstede

- 95. Aan de westzijde van de A27 blijft de bermsloot en Langeweg behouden. Ter plaatse van waar de Langeweg overgaat naar fietspad wordt de bermsloot aan landzijde verbreedt (3LW1).
- 96. De laan bij kasteel Heemstede wordt met nieuwe bomen ingeplant (3NL4).
- 96A. In de hoek ten westen van de A27 en ten zuiden van de Utrechtseweg , nabij het viaduct Utrechtseweg, worden bomen geplant (3NL5)

Kasteel Heemstede tot aansluiting Houten

- 97. Bij de aansluiting Houten worden bermsloten verplaatst en evenwijdig aan de weg teruggebracht conform bestaande situatie en er wordt extra water gecompenseerd (3W12) (3W13) (3W14).
- 97A. Om het zicht op de A27 weg te nemen vanaf de golfbaan wordt de bestaande bomenrij langs de golfbaan aangevuld met heesters. (3L6).

2.4A12

Knooppunt Oudenrijn

- 98. Ter hoogte van Papendorp en Galecop, tussen het knooppunt Oudenrijn en de Galecopperbrug, blijven de ruimtes tussen de vlechtende rijbanen zo veel mogelijk beplant met dicht bos.
- 99. Langs de stadsrand van Nieuwegein komt een modulair stadsscherm. In de vormgeving kan deze uiteindelijk iets afwijken van het stadsscherm aan de zijde van Utrecht. Voor Nieuwegein specifiek kan een eigen identiteit verder uitgewerkt worden in de uitwerking van het Esthetisch Programma van Eisen (4L8).

Knooppunt Oudenrijn tot aansluiting Nieuwegein

- 100. Richting bedrijventerrein Papendorp wordt zicht gecreëerd op de omgeving omdat ter plaatse van deze zichtlocatie beplanting wordt verwijderd door de wegverbreding.
- 101. Vanaf de Galecopperdijk tot aan de brug, inclusief de aansluiting is de berm voor delen beplant en opnieuw ingeplant.

102. Een nieuwe beplanting van losse boomgroepen tussen de twee fietsviaducten binnen de aansluiting Nieuwegein.
103. Aan de noordzijde van de weg komt vanaf de aansluiting Nieuwegein/Papendorp tot en met de brug over het Merwedekanaal een venster (transparant scherm) (4L7).
104. Waterzuivering aan onderzijde talud ten zuiden van A12. (4W6). Binnen de zuidelijke afslag ruimtereservering voor plaatsing zonnepanelen.

Aansluiting Kanaleneiland

105. De stadsschermen ten zuiden van de weg vanaf de aansluiting Nieuwegein tot en met de Galecopperbrug worden transparant om het zicht op het Amsterdam Rijnkanaal en de omgeving te borgen (4L7).
106. Langs de noordkant van de weg langs de Dromedarislaan (Meubelboulevard) komt een rechte wand waarmee het wegtalud kan worden gekeerd. Op de wand komt het modulair stadsscherm. De wand wordt beplant aan de stadszijde (4L9).
107. Voor de wand, langs de Dromedarislaan wordt een rij nieuwe grote bomen aangeplant ter versterking van de groensector.
108. Aanvullende boomgroepen binnen de zuidelijke afslag van de aansluiting Kanaleneiland. Aan de zuidzijde van de afrit komt een keerwand om de beplanting op het talud en de waterpartij te handhaven (4L6).

Aansluiting Kanaleneiland tot aansluiting Hoograven

109. Aan de zuidzijde van de Aansluiting Kanaleneiland wordt het zuidelijke talud herplant. De waterpartij wordt hier deels verbreed ten behoeve van watercompensatie (4W4).
110. Verwijderen beplanting op de koppen van de versmalling van het Merwedekanaal. Inrichten als verblijfsruimte met zicht op het water. Voor de fietsers komt er een hellingbaan (4L11) (4N2).
111. Bij bedrijventerrein Liesbosch wordt een keerwand geplaatst om het bestaande fietspad te handhaven (4L5).
112. Ter hoogte van de wijk Hoograven neemt als gevolg van het toevoegen van een rijstrook aan weerszijden van de A12 het ruimtebeslag toe. De belangrijkste opgave op dit wegvak is het inpassen van dit extra ruimtebeslag en het nieuwe modulaire stadsscherm langs het buurtpark en sportparkje bij de Herautsingel. Om ruimte terug te geven aan de omgeving wordt het hoogteverschil met een keerwand en groene inpassing opgevangen. Aan de parkzijde wordt een nieuwe strook beplanting aangebracht, passend bij de opzet van de singel en het buurtpark (4L3) (4L10). De exacte inpassing vindt plaats in overleg met de bewoners van Hoograven. De bestaande schermen langs de Waterlinieweg krijgen hetzelfde groene raster als het groene stadsscherm bij Hoograven en Lunetten (4L4). Eenheid in de overgang en een rustig groen beeld bij deze entree van Utrecht zijn het uitgangspunt.
113. Langs de noordzijde van de A12 bepaalt het groene modulaire stadsscherm het stadsbeeld van Utrecht (4L3).

Aansluiting Hoograven

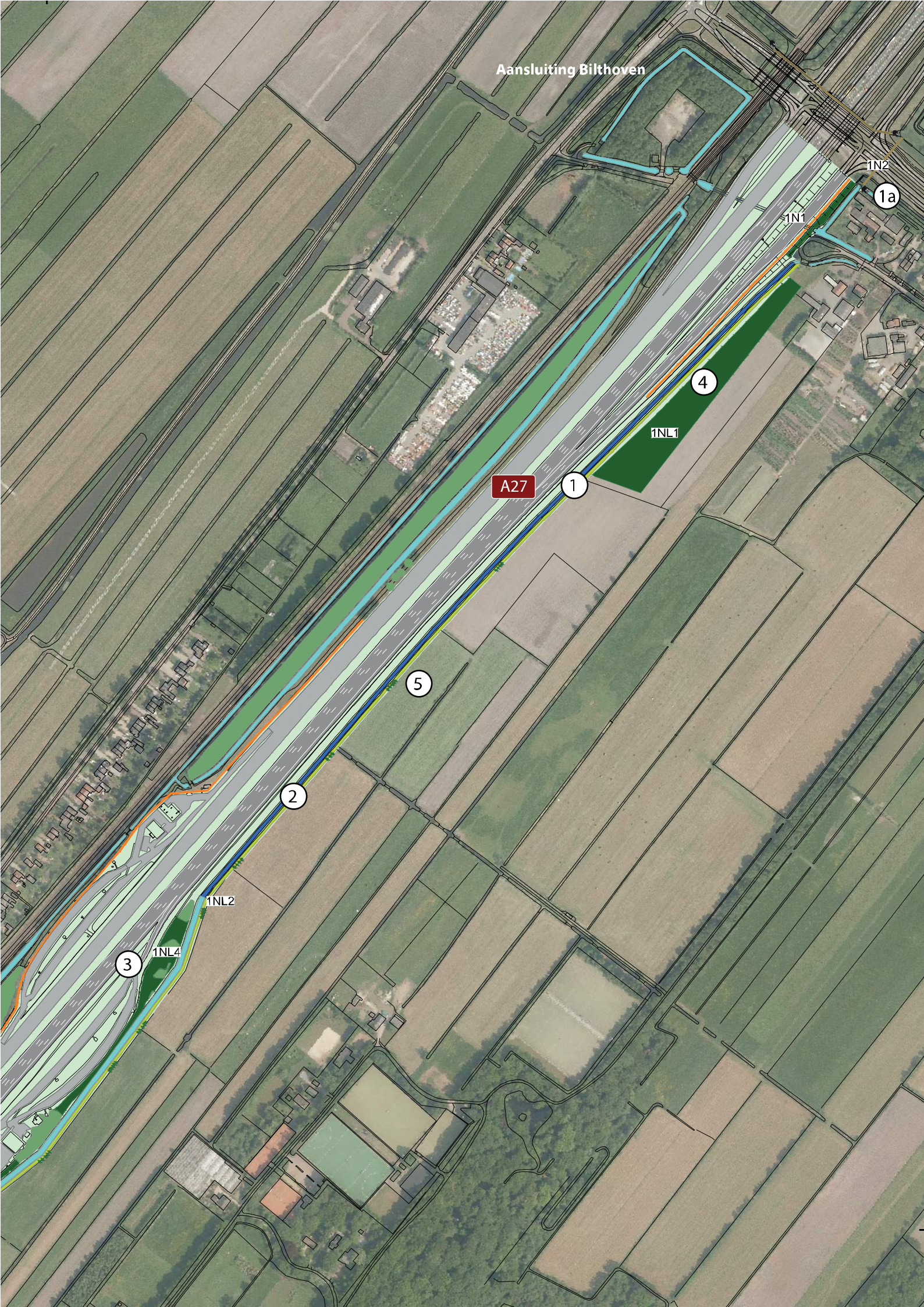
114. Aanvullen van boomgroepen binnen Verkeersplein Laagraven (4NL1).
115. Watercompensatie toevoegen aan bestaande watergang aan de oostzijde van het volkstuinencomplex Utrecht-Zuid (4W3).
116. Nieuwe verbinding Inundatiekanaal onder de A12 (4LW1).
117. Langs het Inundatiekanaal ten zuiden van de A12 wordt watercompensatie gerealiseerd door verbreding van het kanaal aan de oostzijde (4W1).

Aansluiting Hoograven tot knooppunt Lunetten

118. Ter hoogte van de wijk Lunetten wordt aan de noordzijde van de weg het groene stadsscherm zo dicht mogelijk op de weg geplaatst. Hierdoor ontstaat er maximaal ruimte om Park de Koppel te behouden. De beplanting in Park de Koppel wordt daardoor niet aangetast en aan de omgevingszijde van het scherm worden aangevuld (4L1). Het nieuwe geluidsscherm aan de zuidzijde van de A12, bij de Koppeldijk, wordt ook vormgegeven als het groen stadsscherm (4L2).
119. De bestaande watergang vervalt hier en wordt gecompenseerd door een verbreding van het Inundatiekanaal ten zuiden van de A12. (4W1). In de waterstructuur van het zuidelijk deel van Park De Koppel vindt een watercompensatie plaats direct ten westen van een te vergroten duiker onder het Seychellenpad.
- 119A. Het fietspad in het recreatiegebied Laagravense Plas evenwijdig aan de A12 wordt door de verbreding verlegd naar het zuiden. Het fietspad komt lager te liggen langs de Plas Laagraven, op de grondwal komen bomen en struiken om het zicht vanuit het recreatieterrein op de weg en de pergola te beperken. (4NL3)
120. Vergroten van duiker en verbreden van watergang in zuidelijk deel Park de Koppel vanwege omleiding water naar Inundatiekanaal. (4W10)

Bijlage 1 Kaarten Landschapsplan

Aansluiting Bilthoven



1a

1N1

1N2

4

1NL1

A27

1

5

2

1NL2

1NL4

3



Verzorgingsplaats Nijpoort

1NL2

1NL4

8

Verzorgingsplaats Voordaan

7

A27

1NL4

6

1NL5

Bedrijventerrein

9

Onderdoorgang Groenekanseweg

1NL7

8

1L5

Groenekan

10

Aansluiting Utrecht-Noord

1L1



Aansluiting Utrecht-Noord

Spoorviaduct spoorlijn Utrecht-Amersfoort

Onderdoorgang Voordorpsedijk

Voordorp

A27



Fort Voordorp

Biltse Rading

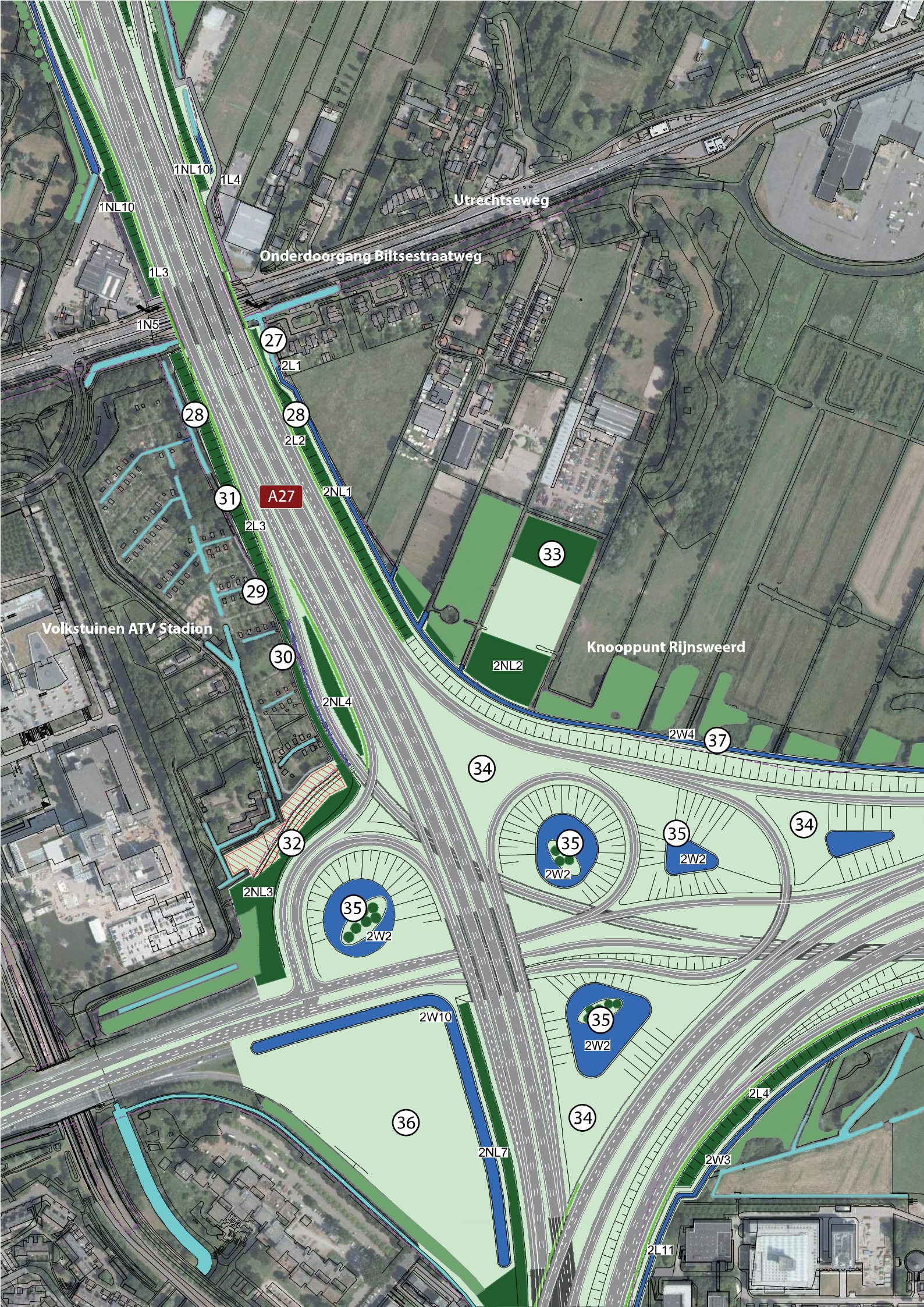
Aansluiting Veemarkt

A27

Utrechtseweg

Onderdoorgang Biltsestraatweg

Biltsestraatweg



Utrechtseweg

Onderdoorgang Biltsestraatweg

Volkstuinen ATV Stadion

Knooppunt Rijsweerd

1NL10

1L4

1NL10

1L3

1N5

27

2L1

28

2L2

A27

2NL1

31

2L3

29

30

2NL4

33

2NL2

2W4

37

34

32

2NL3

35

2W2

35

2W2

35

2W2

34

36

2NL7

34

2L4

2W3

2L11



Knooppunt Rijnsweerd

2NL2

2W4

39

41

A28

38

2W2

2W2

42

A27

40

2W2

2L4

2W3

2NL7

2L11

Uithof

2W11



Universiteitsweg (N412)

Aansluiting de Uithof

A28

Fietsbrug Bunnikseweg

Prinses Máxima Centrum

39

47

46

44

43

43

44

44

49

50

43

44

44

45

52

51





Ecoduct Wildsche Hoek

53

2W8

A28

55

2W9

54

Fietsbrug Bunnikseweg

2LW1

Utrechtseweg

Ecoduct Wildsche Hoek

A28

57

56

56

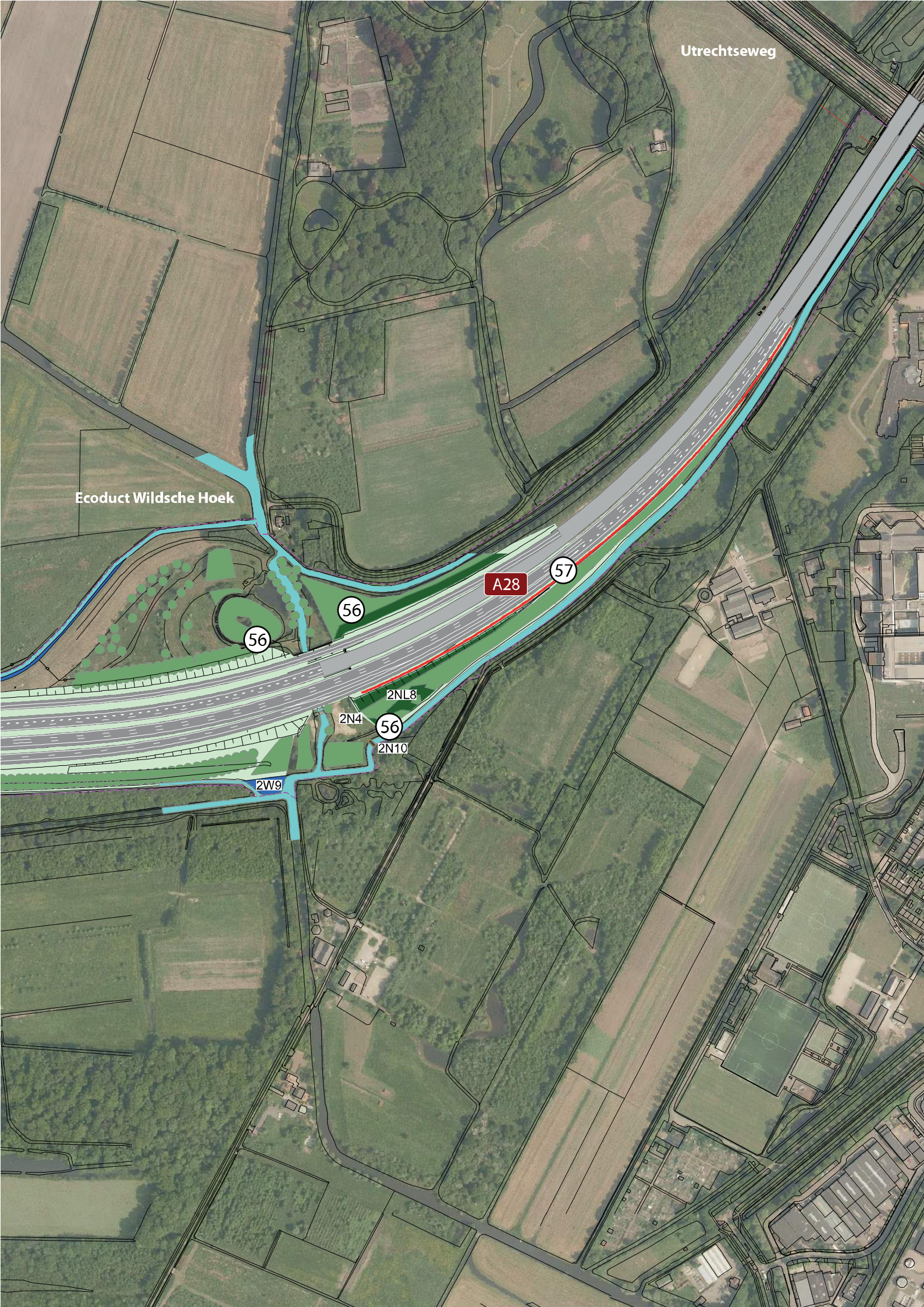
2NL8

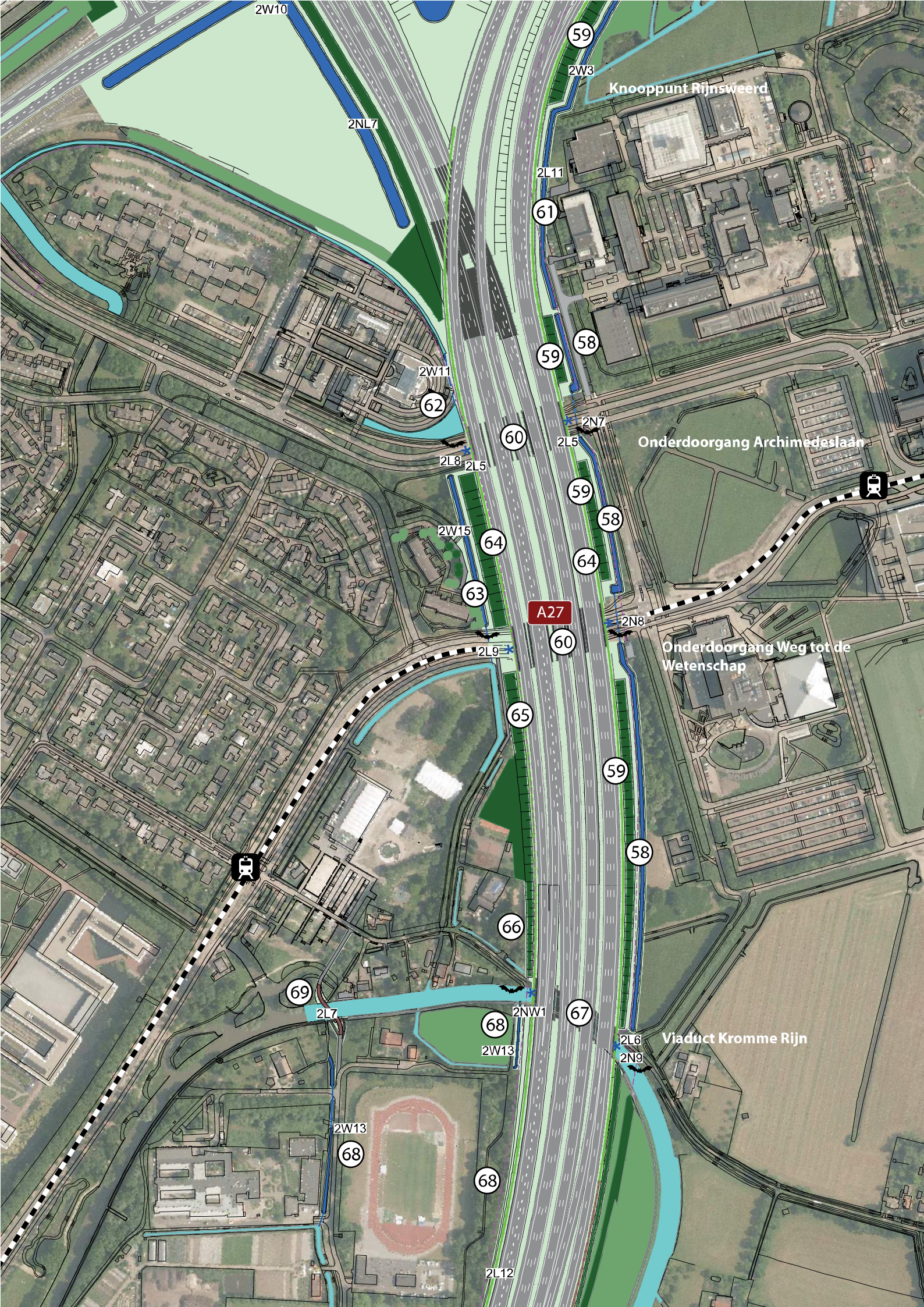
2N4

56

2N10

2W9





2W10

2NL7

2W11

62

2L8

2L5

2W15

2L9

2W13

68

2L12

59

2W3

Knooppunt Rijsweerd

2L11

61

59

58

60

2N7

2L5

59

58

64

64

60

2N8

65

59

58

59

58

66

69

2L7

68

2NW1

67

2L6

2N9

Viaduct Kromme Rijn

A27

Onderdoorgang Archimedeslaan

Onderdoorgang Weg tot de Wetenschap



Maarschalkerveer

A27

Landgoed Amelisweerd

Viaduct Koningsweg

Groene verbinding

68

70

72

71

73

74

71

78

75

76

78

78

79

76

2W13

2L12

2W13

2L10

2W12

2W14

3L1

3W1

3LW1

3NL1

3L4

3N1

3W3

3W2



82

81

81

81

80

81

81

A27

82a

80

Viaduct Koningsweg

Knooppunt Lunetten

3NL1

3L4

3N1

3W3

3W2

3W5

3W6

3NL2

3W7



3W5

3W6

3NL2

Knooppunt Lunetten

83

84

3W7

A27

84

3NL3

3L5

84

3NL3

4L1

86

84

85

3W7

3NL3

90a

84

84

3NL3

Waijense Wetering

88

3N3

3NW1

90

87

Waijensedijk

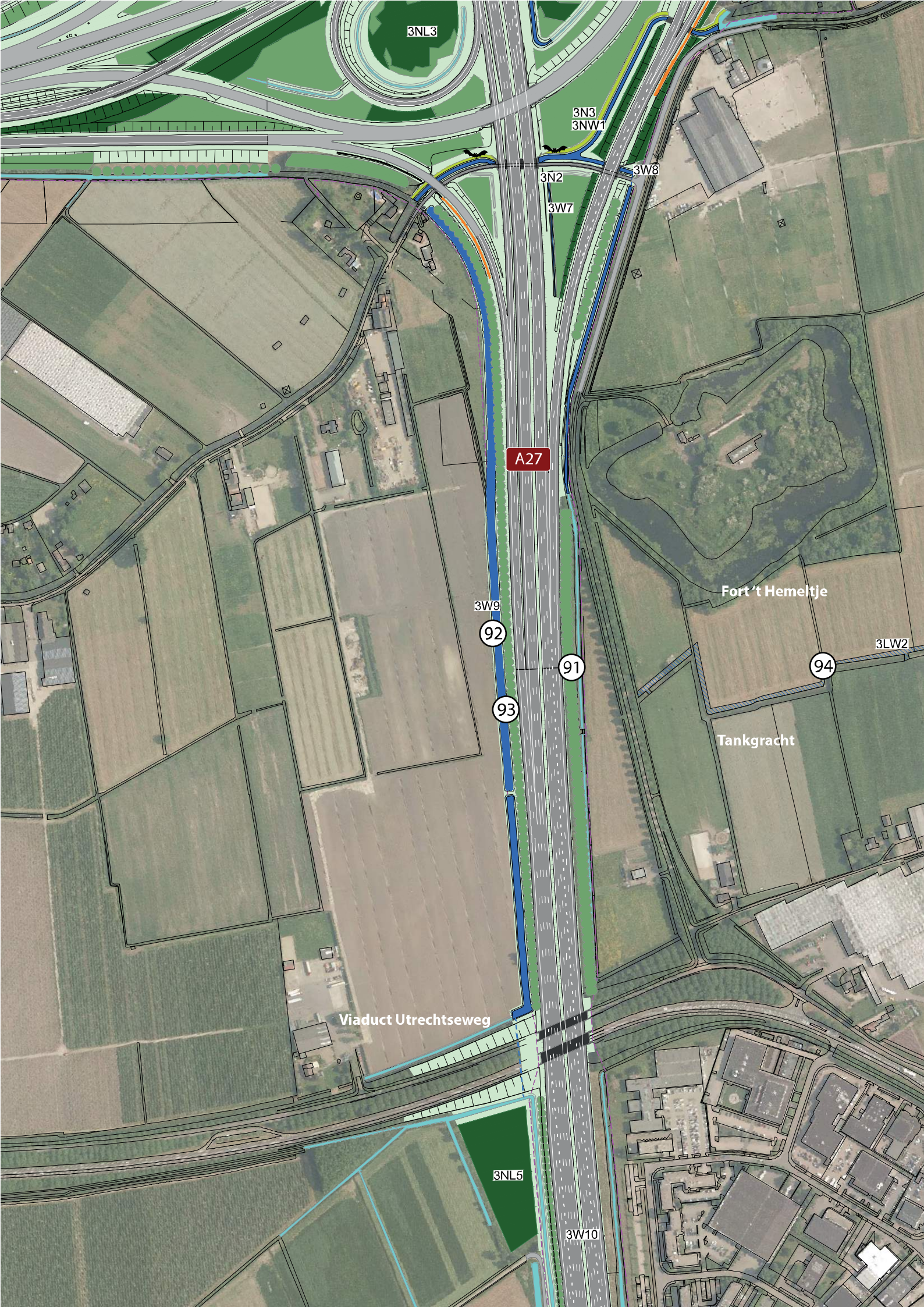
89

3N2

3W8

87

3W7



3NL3

3N3
3NW1

3N2

3W8

3W7

A27

3W9

92

91

93

3LW2

94

Fort 't Hemeltje

Tankgracht

Viaduct Utrechtseweg

3NL5

3W10

Viaduct Utrechtseweg

96a

3NL5

3W10

A27

95

3W12

3W14

96

3NL4

Kasteel Heemstede

3L6





96

Kasteel Heemstede

3NL4

3W12

3W14

A27

3L6

97a

3W13

97

97a

3L6

3W11

Aansluiting Houten

Knooppunt Oudenrijn

98

98

98

A12

4W8

4L8

99

4W8





Amsterdam-Rijnkanaal

4W8

100

4W7

102

101

A12

103

4W8

Aansluiting Nieuwegein

104

4W6

4N3

Amsterdam-Rijnkanaal

Aansluiting Kanaleneland

103

106

107

105

A12

108

4L7

4L9

4L7

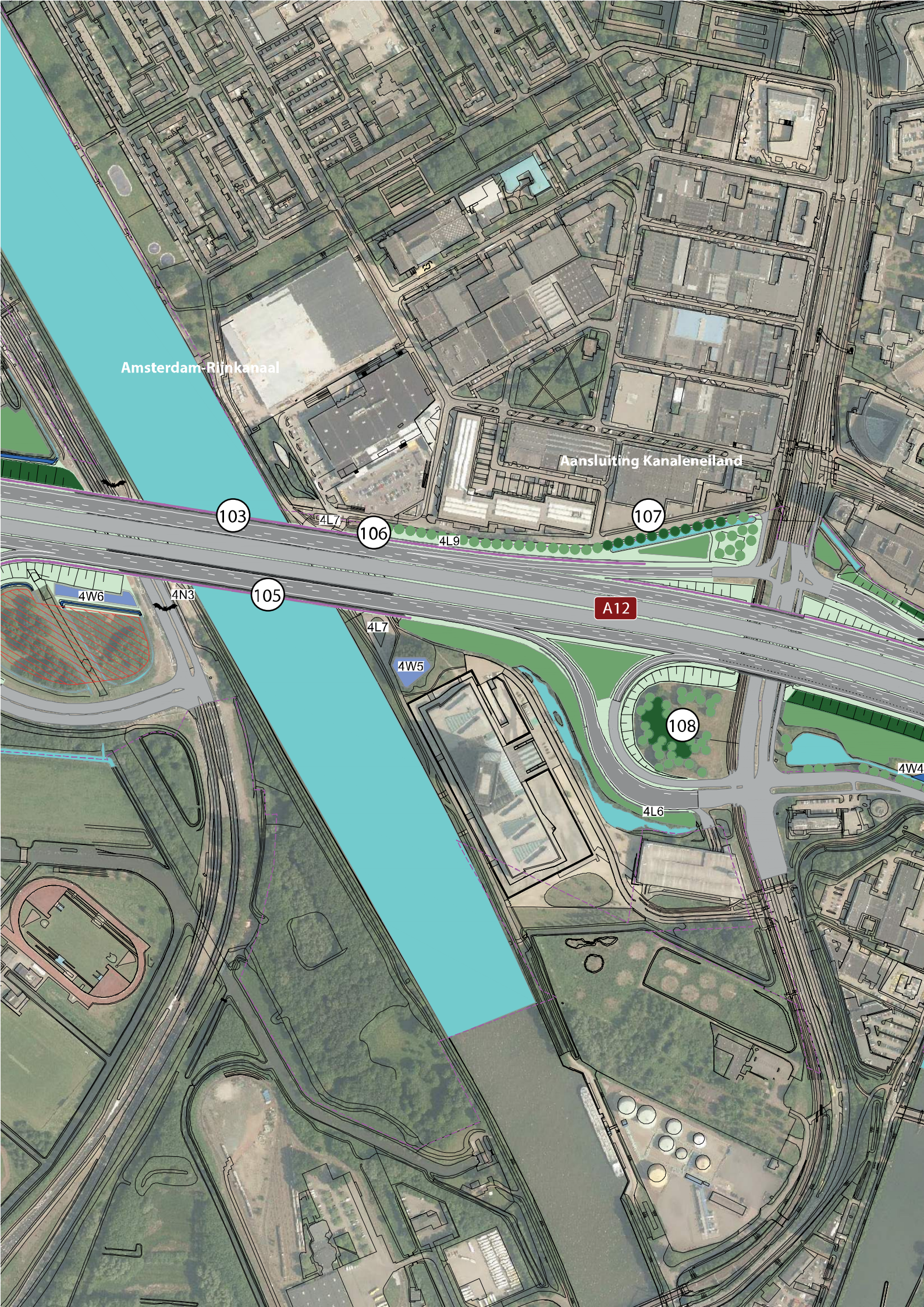
4W5

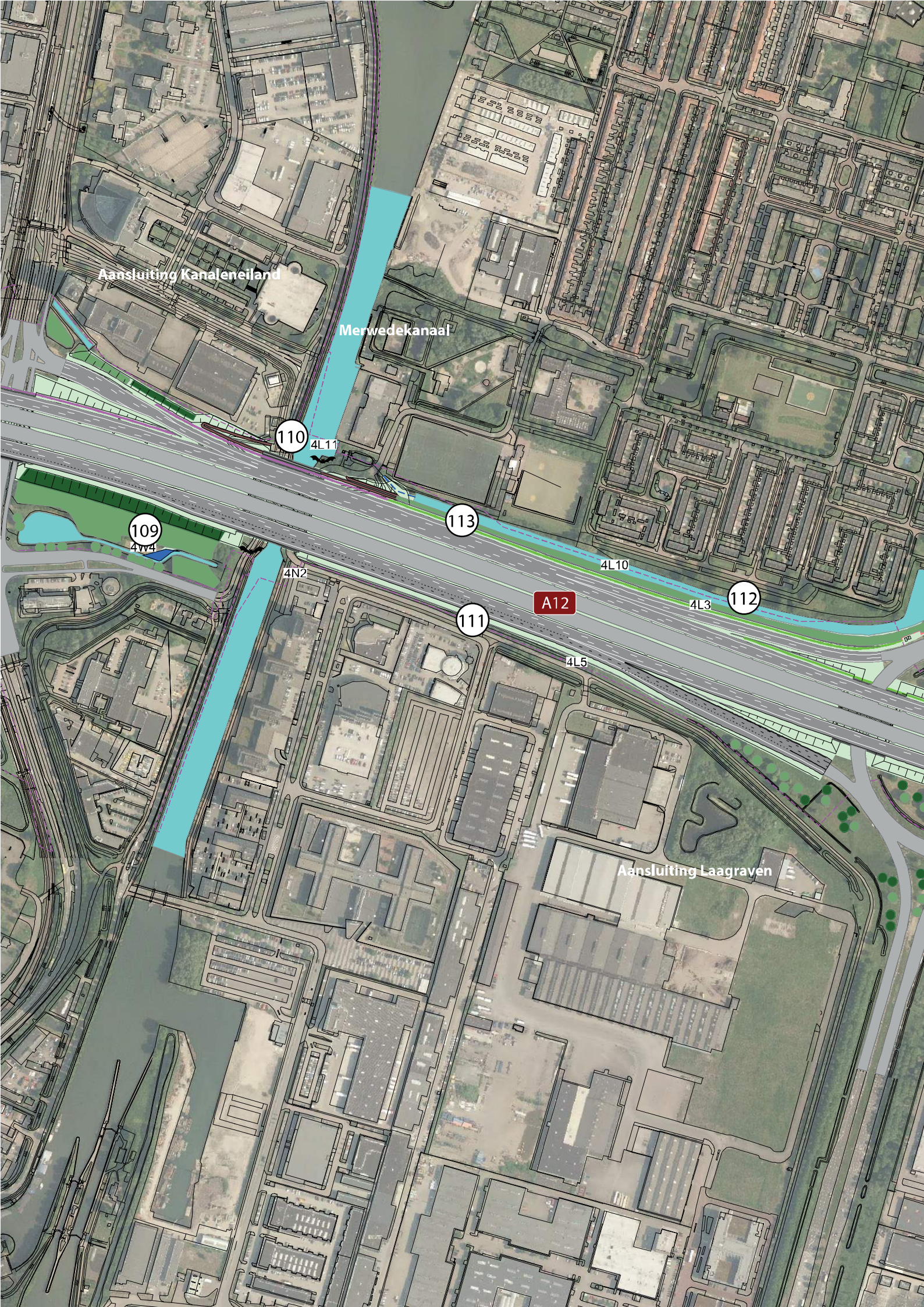
4L6

4W4

4W6

4N3





Aansluiting Kanaleneiland

Merwedekanaal

Aansluiting Laagraven

110

113

112

111

109

A12

4V4

4N2

4L10

4L3

4L5

4L11



Aansluiting Laagraven

4L10

4L3

4L4

4L4

4W3

115

4LW1

4N1

114

4NL1

116

4NL3

4W1

117

4W2

4W9

A12



Lunetten

A12

Plas Laagraven

120

118

119

119a

4W3

4W10

4L1

4LW1

4N1

4NL3

4L2

4W1

4W2

4W9