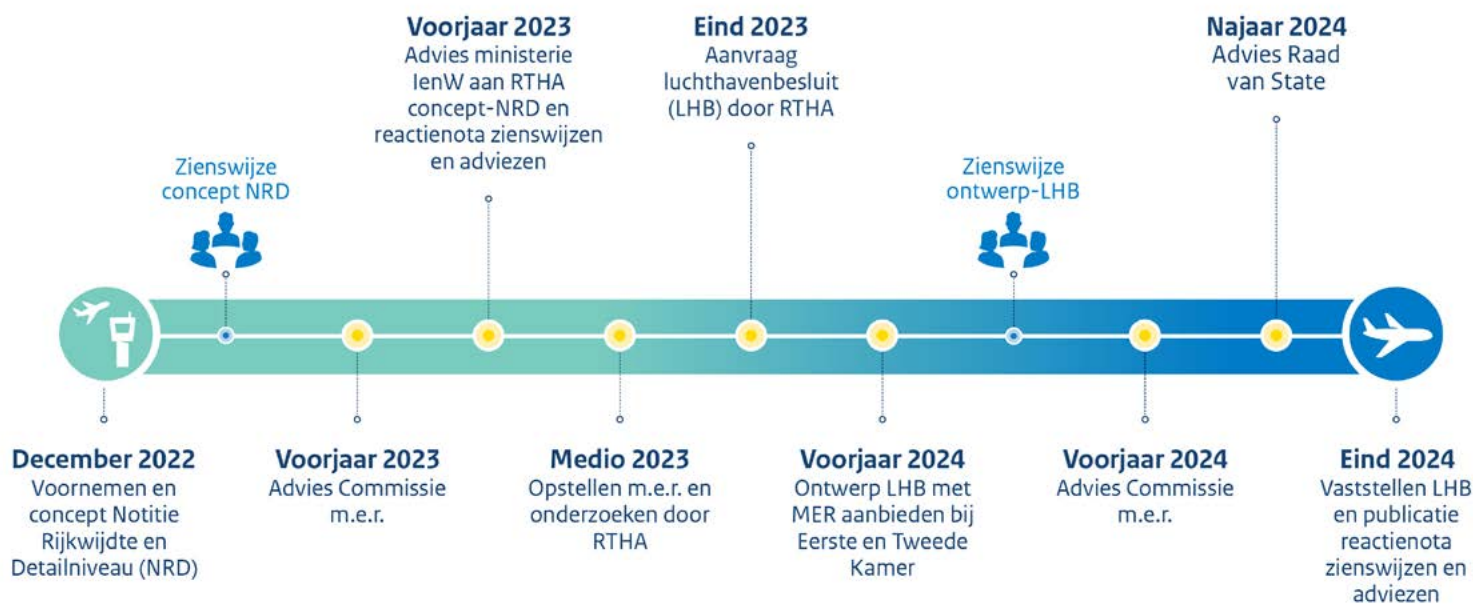




✈️ [Luchtvaartindetoeekomst.nl](https://luchtvaartindetoeekomst.nl)

Proces luchthavenbesluit Rotterdam The Hague Airport



Fase 1: Initiatief, reikwijdte en detailniveau

1. **Het voornemen** – Het formele aanvraagproces begint met een brief van de luchthaven als initiatiefnemer van een luchthavenbesluit aan het ministerie. In deze brief spreekt de luchthaven het voornemen uit een luchthavenbesluit te willen aanvragen en daarvoor een Milieueffectrapport (MER) via een milieueffectrapportage-proces (m.e.r.-proces) te willen opstellen. In de concept-NRD staat beschreven welke milieueffecten de luchthaven wil gaan onderzoeken. Het ministerie stuurt een bevestiging van ontvangst en start hiermee het m.e.r.-proces.
2. **Terinzagelegging** – De concept-NRD die door de luchthaven is opgesteld en het voornemen worden gepubliceerd door het ministerie. Vanaf dit moment kan iedereen voor een periode van zes weken een zienswijze indienen. Door het ministerie worden de Commissie voor de m.e.r. en verschillende adviseurs gevraagd advies te geven op de concept-NRD.
3. **Advies ministerie** – Het ministerie geeft reactie op de ingestuurde zienswijzen in een reactie-nota. Daarnaast brengt de minister op basis van de ingestuurde zienswijze en het advies van de Commissie voor de m.e.r. en de adviseurs een advies uit over de concept-NRD aan de luchthaven. Ook geeft het ministerie nadere eisen over de overig aan te leveren documenten, onderzoeken en de te volgen procedure. Denk hierbij aan het opstellen van een economische onderbouwing.

Fase 2: Analyse

4. **Uitvoering van de m.e.r. en onderzoeken** – De luchthaven laat een MER opstellen. Daarvoor worden alle benodigde milieuonderzoeken uitgevoerd. In het MER worden de effecten van een mogelijk luchthavenbesluit op het milieu beschreven. Daarnaast laat de luchthaven onderzoeken en berekeningen uitvoeren, bijvoorbeeld over de economische onderbouwing.
5. **Formele aanvraag luchthavenbesluit** – Als alle onderzoeken en berekeningen afgerond zijn dient de luchthaven een formele aanvraag in tot het vaststellen van het luchthavenbesluit bij het ministerie.

Fase 3: Opstellen luchthavenbesluit

6. **Ontwerp luchthavenbesluit** – Het ministerie beoordeelt de aanvraag van de luchthaven en de aangeleverde documenten en rapporten en stelt, als de documenten aan de kwaliteitseisen voldoen, een ontwerp luchthavenbesluit op.
7. **Terinzagelegging en aanbieding Eerste Kamer en Tweede Kamer** – Het MER en het ontwerp luchthavenbesluit worden ter inzage gelegd. Vanaf dit moment kan iedereen via een zienswijze in een periode zes weken reageren. In deze fase worden opnieuw de Commissie voor de m.e.r. en de adviseurs om advies gevraagd. Ook wordt het ontwerp luchthavenbesluit naar de Eerste en Tweede kamer gestuurd voor reactie.
8. **Verwerking zienswijzen en adviezen** – Het ministerie leest en verwerkt alle binnengekomen reacties uit de zienswijzeprocedure, de adviezen van de Commissie voor de m.e.r., de adviseurs en het parlement en past het ontwerp luchthavenbesluit aan.
9. **Advies Raad van State** – Het luchthavenbesluit gaat nu voor advisering naar de Raad van State. Nadat advies is uitgebracht, reageert de minister op het advies en past het luchthavenbesluit eventueel aan.
10. **Vaststellen luchthavenbesluit** – Het luchthavenbesluit wordt definitief vastgesteld. Het luchthavenbesluit wordt gepubliceerd in het Staatsblad en treedt in werking. Daarnaast wordt ook de reactienota gepubliceerd die ingaat op de binnengekomen zienswijzen en adviezen.

Fase 4: Evaluatie m.e.r.

11. **Evaluatie m.e.r.** – Het ministerie bepaalt welke milieugevolgen gemonitord en geëvalueerd moeten worden. De luchthaven moet de informatie aanleveren voor de evaluatie, inclusief alle onderzoeken uitvoeren die daarvoor nodig zijn.