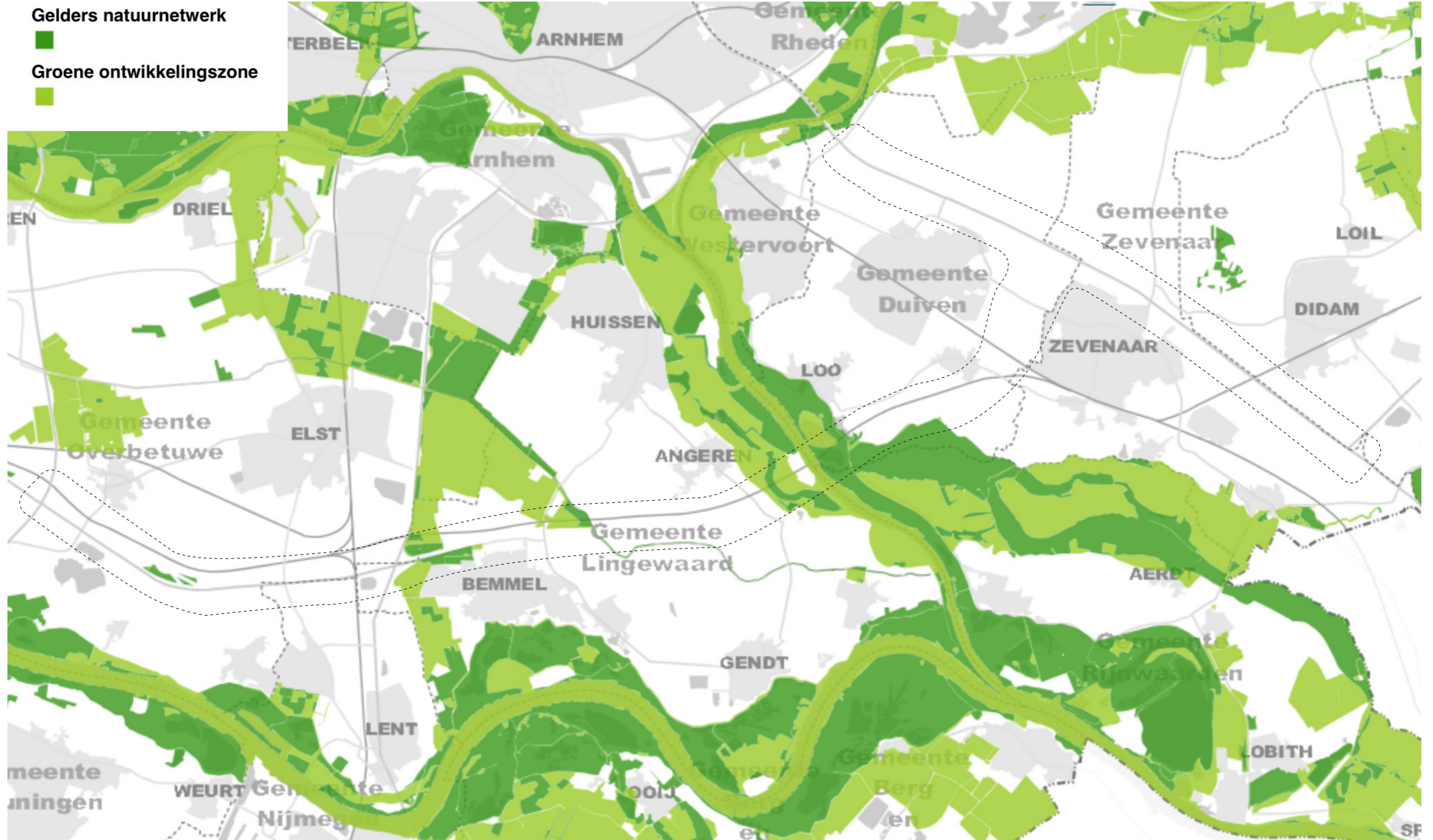
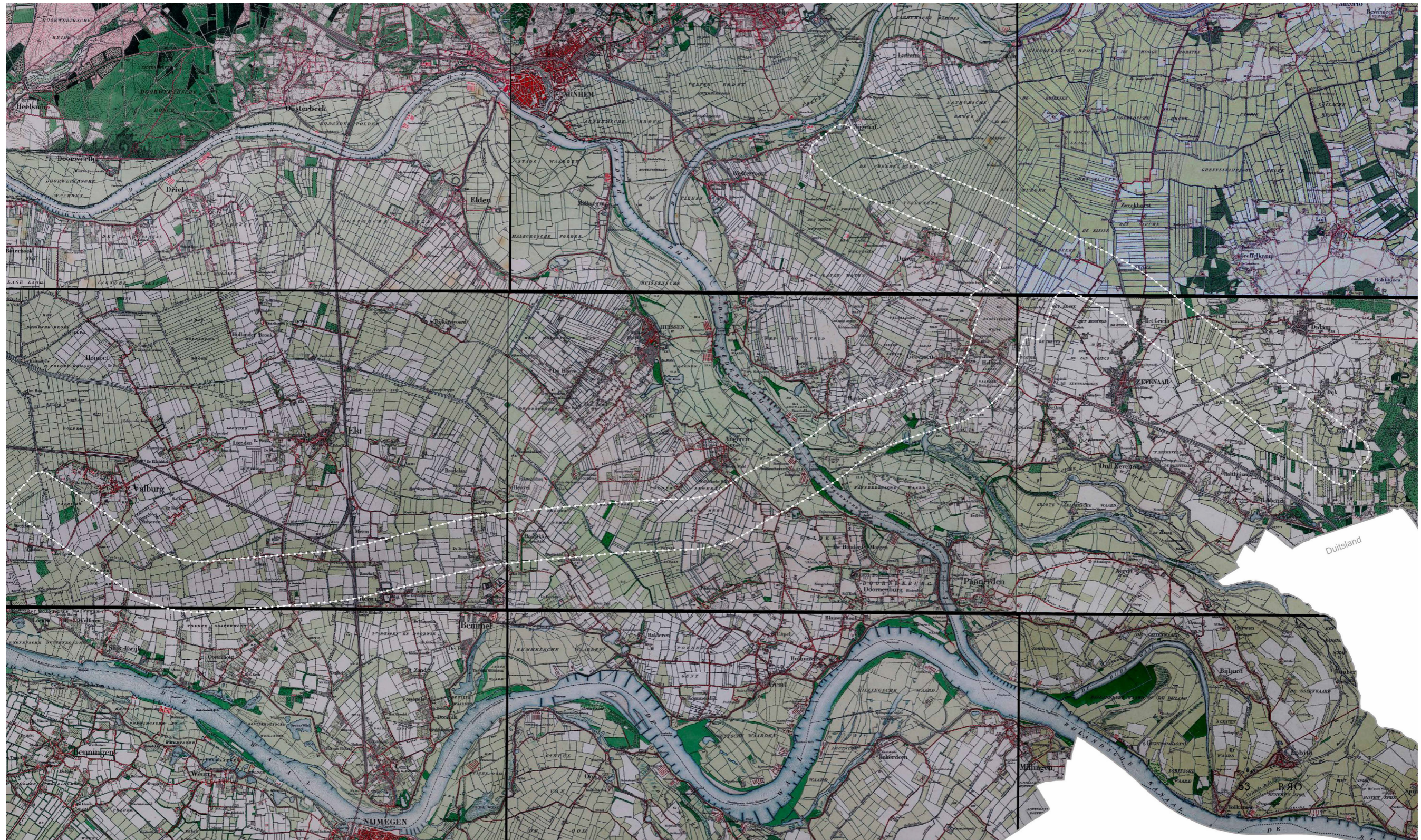


Geomorfologische kaart met duidelijk zichtbaar de komgebieden (blauwgroen), stroomruggen (fris groen), stuwwallen (rood) en zandopduikingen (geel) - uit: Ruimtelijk Kwaliteitskader, BRO/GG.



Natuurnetwerken: Kernkwaliteiten Gelders Natuurnetwerk (GNN) en Groene ontwikkelingszone (GO) (bron: Provincie Gelderland).



Historische kaart situatie omstreeks 1900 (uit: Ruimtelijk Kwaliteitskader, BRO/GG).

In de eerste helft van de 20e eeuw hebben Zevenaer, Bommel en Elst een nog heel bescheiden omvang. In de tweede helft van de 20e eeuw is sprake van een grote toename van de bebouwing. Plaatsen als Westervoort, Duiven, Zevenaer en Didam zijn uitgegroeid tot omvangrijke kernen. Ook verderop vinden ontwikkelingen plaats, bijvoorbeeld bij Arnhem, Huissen (niet alleen woningbouw maar ook bedrijvigheid en de glastuinbouw) en ook Nijmegen. Het Rijnstrangengebied bestaat nog uit open landschap maar over het geheel genomen heeft de regio zich in de afgelopen decennia fors verdicht.

Ondanks de landschappelijke verdichting en nivellering zijn de typische verschillen tussen uiterwaarden, oeverwallen en komgronden en zandopduikingen nog steeds bepalend voor het landschap en daarmee karakteristiek. De rivieren en uiterwaarden vormen een erkend en waardevol landschap; het Nationaal Landschap Gelderse Poort. Het gebied is van grote waarde voor de natuur en de recreant. Voor de recreant spelen buiten het water de dijken een hoofdrol. Deze vormen lange doorgaande routes en bieden, iets verheven boven het landschap gelegen aan met name de fietser, een prachtig overzicht. Kolken (het overblijfsel van oude dijkdoorbraken), putten en strangen (oude rivierarmen) vormen karakteristieke onderdelen die op verschillende plekken terugkomen.

De oeverwallen worden, hoewel minder sterk, nog steeds gekenmerkt door hun afwisseling, het voorkomen van zowel gebouwde als groene massa-elementen in een relatief grote dichtheid ten opzichte van de komgebieden. De oeverwallen zijn niet beschermd maar doordat dit wel de plek was van de eerste bebouwing herbergen ze tal van bijzondere elementen. We vinden hier diverse buurtschappen en veel verspreid liggende bebouwing. Verschillende panden stammen uit lang vervlogen tijden en herinneren aan het agrarische verleden van de streek. Daarbij gaat het om havezaten (o.a. De Beerenclauw, Loowaard en Rijswijk) en boerderijen. De oeverwallen hebben over het algemeen ook een grote archeologische waarde.

Het rivierengebied met de kenmerkende open komkleigebieden en meer besloten oeverwallen gaat in het noordoosten over in een ander landschapstype. Het gebied rondom Didam hoort historisch gezien weliswaar bij De Liemers, maar maakt landschappelijk-geomorfologisch gezien onderdeel uit van het zandlandschap van de Achterhoek. Het landschap van de Achterhoek bestaat uit een complex van kleinschalige agrarische landschappen, meer grootschalige ontginnings- en ruilverkavelingslandschappen, beboste stuwwallen en verspreid liggende dorpen.

Vanouds zijn de dekzandruggen in dit landschap als akkers in gebruik door boeren die zich op de rand van zo'n rug vestigden. Deze oude bouwlanden (escomplexen) zijn op veel plaatsen nog goed herkenbaar. Kleine kernen en buurtschappen – als Didam, Oud- en Nieuw-Dijk liggen verspreid in het landschap aan relatief rustige landwegen. Veel dorpen in dit landschap hebben, door de nog steeds herkenbare oude karakteristieke patronen, een duidelijke relatie met het omringende landschap. Langs sommige (uitvals)wegen zijn de afgelopen jaren linten van bedrijvigheid en soms woonwijken gegroeid. Daar door is een deel van de overgang naar het omliggende landschap verloren gegaan.

Het landschap ter hoogte van Didam bestaat uit zand- en natte kamptongingen. De basis van dit landschap wordt gevormd door de dekzandrug waar Didam op ligt. De westkant van Didam is een kampenlandschap met bollende essen. Veel van deze essen zijn deels niet meer zichtbaar omdat ze zijn volgebouwd of in bedrijventerrein omgezet. Het van oorsprong grote ruimtelijk contrast tussen het open enkenlandschap en het beboste en kleinschalige singellandschap aan de flanken is hiermee goeddeels vervallen. Het is nu een kleinschalig landschap, voor een deel nog in gebruik door landbouw. Karakteristiek zijn de aanwezige (restanten van) heggen en houtwallen (meidoornheggen, elzensingels en knobomen), als beplanting behorend bij het coulissen- of kampenlandschap.

Buurtschap Oud-Dijk kent een lange geschiedenis verbonden met het middeleeuwse kasteel Didam, dat tot begin 17e eeuw als vesting gefunctioneerd heeft. De omgeving van het kasteel Didam noemde men vroeger buurtschap Waverlo en later Dijk. De 'dijk' was niets anders dan de tot een lage dijk opgehoogde weg, die liep van het terrein waarop het kasteel Didam was gelegen, om in het drassige terrein aan de rand van het Waverlobos het kasteel te kunnen bereiken. Deze dijkweg heeft de havezate en de buurtschap zijn naam gegeven.

Nieuw-Dijk is een buurtschap op de rand van de ontginnings- van de broekgebieden om de Montferlandse berg. Het is een zeer jong dorp ontstaan tussen een ontginningsas (Smallestraat) en de rand van de essen om Didam (Bosstraat). De bebouwing ligt om kleine veldjes die als gemeenschappelijke sierboomgaarden de sfeer bepalen. De rechte laan langs het bos en de rechte Smallestraat staan in contrast met de kronkelige aaneenschakeling van plekken en erven aan de Bosstraat. Eiken en hagen bepalen daar het beeld.

Resumerend geldt dat het patroon van rivieren, uiterwaarden, oeverwallen en de overgangsruggen tussen de oeverwallen en stroomruggen, zandopduiking en stuwwal, nog altijd 'doorklinken' in de opbouw en ruimtelijke karakteristiek van het studiegebied in de Betuwe en Liemers. Dit vormt de basiskwaliteit van het gebied als 'ontvangend landschap' voor de doorgetrokken A15. Het nog goed leesbaar zijn van de structuur van het landschap is een 'kernkwaliteit' en vormt de basis van de landschappelijke inpassing voor de doorgetrokken A15. Bestaand landschapschoon wordt zoveel mogelijk ontzien of op zodanige wijze behandeld dat de aanwezige landschappelijke kwaliteiten juist vanaf de toekomstige rijksweg (blijvend) kunnen worden beleefd/ervaren.



Historische kaart (1573) van Didam, Zeddam en omstreken met mooi zichtbaar de landschappelijke overgang van het rivierengebied rondom Zevenaer richting het zandlandschap rond Didam en Montferland.